

## **Положение о внутренней системе оценки качества образования БУ «Сургутский колледж русской культуры им. А.С. Знаменского»**

### **I. ОБЩИЕ ПОЛОЖЕНИЯ**

1.1. Настоящее Положение о внутренней системе оценки качества образования (далее Положение) устанавливает цели, задачи, организационную и функциональную структуру внутренней системы оценки качества образования (далее ВСОКО) в БУ «Сургутский колледж русской культуры им. А.С. Знаменского».

1.2. ВСОКО представляет собой совокупность организационных и функциональных структур, норм и правил, диагностических и оценочных процедур, обеспечивающих оценку образовательных достижений обучающихся, эффективности деятельности колледжа по обеспечению реализации образовательных программ с учетом запросов основных потребителей образовательных услуг.

1.3. Положение о ВСОКО разработано в соответствии с действующим законодательством:

Указом Президента Российской Федерации от 7 мая 2018 года № 204 (в редакции от 19 июля 2018 года) «О национальных целях и стратегических задачах развития Российской Федерации на период до 2024 года»;

Федеральным законом от 29 декабря 2012 года № 273-ФЗ «Об образовании в Российской Федерации»;

постановлением Правительства РФ от 20.10.2021 N 1802 "Об утверждении Правил размещения на официальном сайте образовательной организации в информационно-телекоммуникационной сети "Интернет" и обновления информации об образовательной организации, а также о признании утратившими силу некоторых актов и отдельных положений некоторых актов Правительства Российской Федерации";

постановлением Правительства Российской Федерации от 5 августа 2013 № 662 «Об осуществлении мониторинга системы образования»;

постановлением Правительства РФ от 18.09.2020 N 1490 "О лицензировании образовательной деятельности";

постановлением Правительства РФ от 19.05.2023 N 797 "Об утверждении Положения о государственной аккредитации образовательной деятельности и о признании утратившим силу постановления Правительства Российской Федерации от 14 января 2022 г. N 3";

постановлением Правительства Российской Федерации от 14 ноября 2014 года № 1202 «О порядке осуществления координации деятельности по проведению

независимой оценки качества оказания услуг организациями в сфере культуры, социального обслуживания, охраны здоровья и образования и общего методического обеспечения проведения указанной оценки»;

приказом Министерства образования и науки Российской Федерации от 6 октября 2009 года № 373 «Об утверждении и введении в действие федерального государственного образовательного стандарта начального общего образования»;

приказом Минпросвещения России от 31.05.2021 N "Об утверждении федерального государственного образовательного стандарта начального общего образования";

приказом Министерства образования и науки Российской Федерации от 17 декабря 2010 года № 1897 (редакция от 31 декабря 2015 года) «Об утверждении федерального государственного образовательного стандарта основного общего образования»;

приказ Минпросвещения России от 31.05.2021 N 287 "Об утверждении федерального государственного образовательного стандарта основного общего образования";

приказом Министерства образования и науки Российской Федерации от 17 мая 2012 года № 413 «Об утверждении федерального государственного образовательного стандарта среднего общего образования»;

приказом Минобрнауки России от 23.12.2014 N 1608 "Об утверждении федерального государственного образовательного стандарта среднего профессионального образования по специальности 53.02.03 Инструментальное исполнительство (по видам инструментов)";

приказом Минобрнауки России от 30.01.2015 N 34 "Об утверждении федерального государственного образовательного стандарта среднего профессионального образования по специальности 53.02.06 Хоровое дирижирование с присвоением квалификаций хормейстер, преподаватель»;

приказом Минобрнауки России от 13.08.2014 N 997 "Об утверждении федерального государственного образовательного стандарта среднего профессионального образования по специальности 53.02.08 Музыкальное звукооператорское мастерство";

приказом Минобрнауки России от 27.10.2014 N 1388 "Об утверждении федерального государственного образовательного стандарта среднего профессионального образования по специальности 53.02.05 Сольное и хоровое народное пение";

приказом Минобрнауки России от 27.10.2014 N 1381 "Об утверждении федерального государственного образовательного стандарта среднего профессионального образования по специальности 53.02.04 Вокальное искусство»;

приказом Минобрнауки России от 27.10.2014 N 1382 "Об утверждении федерального государственного образовательного стандарта среднего профессионального образования по специальности 51.02.01 Народное художественное творчество (по видам)";

приказом Минпросвещения России от 12.12.2022 N 1099 "Об утверждении федерального государственного образовательного стандарта среднего профессионального образования по специальности 51.02.01 Народное художественное творчество (по видам)";

приказом Минпросвещения России от 05.05.2022 N 308 "Об утверждении федерального государственного образовательного стандарта среднего профессионального образования по специальности 54.02.01 Дизайн (по отраслям)";

приказом Минобрнауки России от 27.10.2014 N 1391 "Об утверждении федерального государственного образовательного стандарта среднего профессионального образования по специальности 54.02.01 Дизайн (по отраслям)";

приказом Минобрнауки России от 27.10.2014 N 1389 "Об утверждении федерального государственного образовательного стандарта среднего профессионального образования по специальности 54.02.02 Декоративно-прикладное искусство и народные промыслы (по видам)";

приказом Министерства образования и науки Российской Федерации от 14 июня 2013 года № 462 «Об утверждении порядка проведения самообследования образовательной организацией»;

приказом Минпросвещения России от 08.11.2021 N 800 "Об утверждении Порядка проведения государственной итоговой аттестации по образовательным программам среднего профессионального образования";

приказом Министерства образования и науки Российской Федерации от 10 декабря 2013 года № 1324 «Об утверждении показателей деятельности образовательной организации, подлежащей самообследованию»;

приказом Минпросвещения России от 24.03.2023 N 196 "Об утверждении Порядка проведения аттестации педагогических работников организаций, осуществляющих образовательную деятельность"; приказом Министерства образования и науки Российской Федерации от 11 июня 2014 года № 657 (редакция от

13 февраля 2017 года) «Об утверждении методики расчета показателей мониторинга системы образования»;

приказом Министерства образования и науки Российской Федерации от 22 сентября 2017 года № 955 «Об утверждении показателей мониторинга системы образования»;

приказом Минпросвещения России N 232, Рособрнадзора N 551 от 04.04.2023 "Об утверждении Порядка проведения государственной итоговой аттестации по образовательным программам основного общего образования";

Законом Ханты-Мансийского автономного округа – Югры от 1 июля 2013 № 68-оз «Об образовании в Ханты-Мансийском автономном округе – Югре» (с изменениями и дополнениями);

иными правовыми актами Российской Федерации и Ханты-Мансийского автономного округа – Югры в сфере образования.

1.4. В положении о ВСОКО используются следующие понятия:

**Качество образования** - качество образования - комплексная характеристика образовательной деятельности и подготовки обучающегося, выражающая степень их соответствия федеральным государственным образовательным стандартам, в том числе степень достижения планируемых результатов образовательной программы.

**Федеральный государственный образовательный стандарт** (далее - **ФГОС**) - совокупность обязательных требований к образованию определенного уровня или к специальности и направлению подготовки, утвержденных федеральным органом исполнительной власти, осуществляющим функции по выработке государственной политики и нормативно-правовому регулированию в сфере образования или федеральным органом исполнительной власти, осуществляющим функции по выработке и реализации государственной политики и нормативно-правовому регулированию в сфере высшего образования.

**Обучающиеся** - физические лица, осваивающие образовательную программу.

**Педагогические работники** - физические лица, состоящие в трудовых отношениях с образовательной организацией и выполняющие служебные обязанности по обучению, воспитанию обучающихся и (или) организации образовательной деятельности.

**Измерение** - оценка уровня образовательных достижений с помощью контрольных измерительных материалов (традиционных контрольных работ, тестов, анкет и др.), имеющих стандартизированную форму и содержание которых соответствует реализуемым образовательным программам.

**Критерии** - признаки, на основании которых производится оценка (доступность, качество, эффективность).

**Показатели** - количественная характеристика свойств оцениваемого объекта или процесса.

**Экспертиза** - процедура комплексного изучения состояния образовательных процессов, условий и образовательной деятельности как целостной системы, в отношении которых отсутствуют надежные и достоверные методики оценки и разработанная система объективных измерителей.

## **II. ЦЕЛЕВОЙ РАЗДЕЛ**

**2.1. Внутренняя система оценки качества образования (ВСОКО)** - совокупность способов, средств и организационных структур для установления соответствия качества образования требованиям к образованию со стороны личности, государства и общества.



### **Цель ВСОКО:**

Целью ВСОКО является получение, изучение, анализ, интерпретация и оценка актуальной информации о состоянии и результатах образовательной деятельности колледжа, качества образования на соответствие требованиям реализуемым ФГОС, изучение причин влияющих на уровень качества образования для формирования основы принятия управленческих решений.

### **Основные задачи ВСОКО:**

нормативное обеспечение ВСОКО;

разработка и реализация оценочных процедур, в том числе на основе региональных и федеральных оценочных процедур;

определение технологий, форм и методов проведения оценочных процедур;

информационно-методическое сопровождение ВСОКО;

обеспечение сбора объективной и достоверной информации;

проведение оценки качества образования и образовательных достижений обучающихся колледжа;

анализ результатов оценочных процедур, подготовка аналитической информации;

обеспечение принятия управленческих решений и определение направлений совершенствования ВСОКО на основе анализа результатов оценочных процедур;

анализ эффективности принятых управленческих решений.

информирование широкого круга общественности о состоянии качества образования, обеспечение информационной открытости оценочных процедур.

В основу оценки качества образования положены следующие **принципы**:

✓ объективности, достоверности, полноты и системности информации;

✓ открытость, прозрачность процедур оценки качества образования;

✓ ориентации на потребности и интересы обучающихся, педагогов;

✓ соответствия содержания разных процедур оценки качества образования требованиям ФГОС;

✓ сочетания процедур внутренней оценки качества с независимой оценкой качества образования;

✓ повышения роли независимой системы оценки качества образования;

✓ преемственность в образовательной политике, интеграция в общероссийскую систему оценки качества образования;

✓ доступность информации о состоянии и качестве образования для различных групп потребителей.

**Объекты ВСОКО**:

✓ качество результатов (степень соответствия образовательных достижений и результатов освоения обучающимися образовательных программ федеральным государственным образовательным стандартам);

✓ качество содержания образования (соответствие содержания образования требованиям ФГОС, законодательству в области образования);

✓ качество условий (материально-техническое, кадровое, информационное, методическое обеспечение, финансовое обеспечение).

**Субъекты ВСОКО** - потребители, заинтересованные в использовании ВСОКО как источника объективной и достоверной информации о качестве образовательных услуг:

- ✓ администрация колледжа;
- ✓ совет колледжа;
- ✓ педагогический совет;
- ✓ социальный педагог;
- ✓ психолог;
- ✓ предметно-цикловые комиссии;
- ✓ совет обучающихся;
- ✓ обучающиеся;
- ✓ родители /законные представители/ обучающихся;
- ✓ педагогические работники.

#### **Основные компоненты ВСОКО.**

**Внутренняя оценка качества образования**

**Внешняя оценка качества образования**

Внутренняя оценка качества образования - проведение процедур по оценке качества образования колледжем самостоятельно. Данные, полученные в ходе внутренних оценочных процедур, используются колледжем для выработки оперативных решений и лежат в основе принятия управленческих решений.

Внешняя оценка качества образования инициируется колледжем, государственными и муниципальными органами, осуществляющими управление в сфере образования, общественными организациями, инициативными гражданами.

#### **Основные методы оценки качества образования:**

➤ экспертиза - всестороннее изучение состояния образовательного процесса, условий и результатов образовательной деятельности;

➤ измерение - оценка уровня образовательных достижений (знаний, умений, сформированных общих и профессиональных компетенций обучающихся, личностных и метапредметных результатов).

**В качестве источников данных для оценки качества образования используются:**

- – экспертное оценивание (отчеты, аналитические справки, экспертные листы);
- – тестирование, анкетирование, опросы, круглые столы, ранжирование;
- – результаты текущего контроля и промежуточной аттестации;
- – результаты творческих конкурсов профессионального мастерства, олимпиад, научно-практических конференций разных уровней;
- – результаты государственной итоговой аттестации;
- – статистические данные результатов приемной комиссии;
- – статистическая обработка информации и др.
- – посещение уроков, занятий и внеклассных мероприятий.

## **2.2. Организационно- функциональная структура ВСОКО**

Направления ВСОКО определяются объектами ВСОКО (качество условий, качество содержания и качество результатов) и определяют организационную структуру ВСОКО, состав лиц, привлекаемых к внутренней оценке качества образования, условия проведения оценочных процедур и др.

Организационная структура системы оценки качества образования построена в соответствии с **основными функциями ВСОКО:**

- аналитическое сопровождение управления качеством обучения и воспитания обучающихся;
- экспертиза, диагностика, оценка и прогноз основных тенденций развития колледжа;
- информационное обеспечение управленческих решений по проблемам повышения качества образования;
- обеспечение внешних пользователей (представителей исполнительной и законодательной власти, работодателей, представителей общественных организаций и СМИ, работодателей, родителей, широкой общественности) информацией о развитии колледжа, разработка соответствующей системы информирования внешних пользователей.



Общее руководство организацией проведения оценочных процедур осуществляет директор колледжа, в соответствии с действующей моделью ВСОКО (Приложение 1).

Ответственными лицами за разработку, внедрение, поддержание в рабочем состоянии и совершенствование ВСОКО являются заместители директора по учебной работе.

Оценка качества образования в образовательной организации проводится ежегодно утверждаемой директором комиссией ВСОКО, существующими организационными структурами, а также представителями общественности и профессиональных объединений, привлекаемыми для экспертизы.

Комиссия формируется из представителей администрации и руководителей структурных подразделений, представителей студенческого совета колледжа. Деятельность комиссии подотчетна педагогическому совету колледжа.

Заседания комиссии ВСОКО проводятся как планоно, так и по мере необходимости. На заседаниях обсуждаются вопросы состояния и совершенствования работы колледжа по качеству подготовки специалистов, предложения преподавателей, сотрудников и студентов по улучшению основных процессов колледжа, формулируются предварительные выводы и конкретные предложения по улучшению качества образовательной деятельности и действующей системы оценки качества образования.

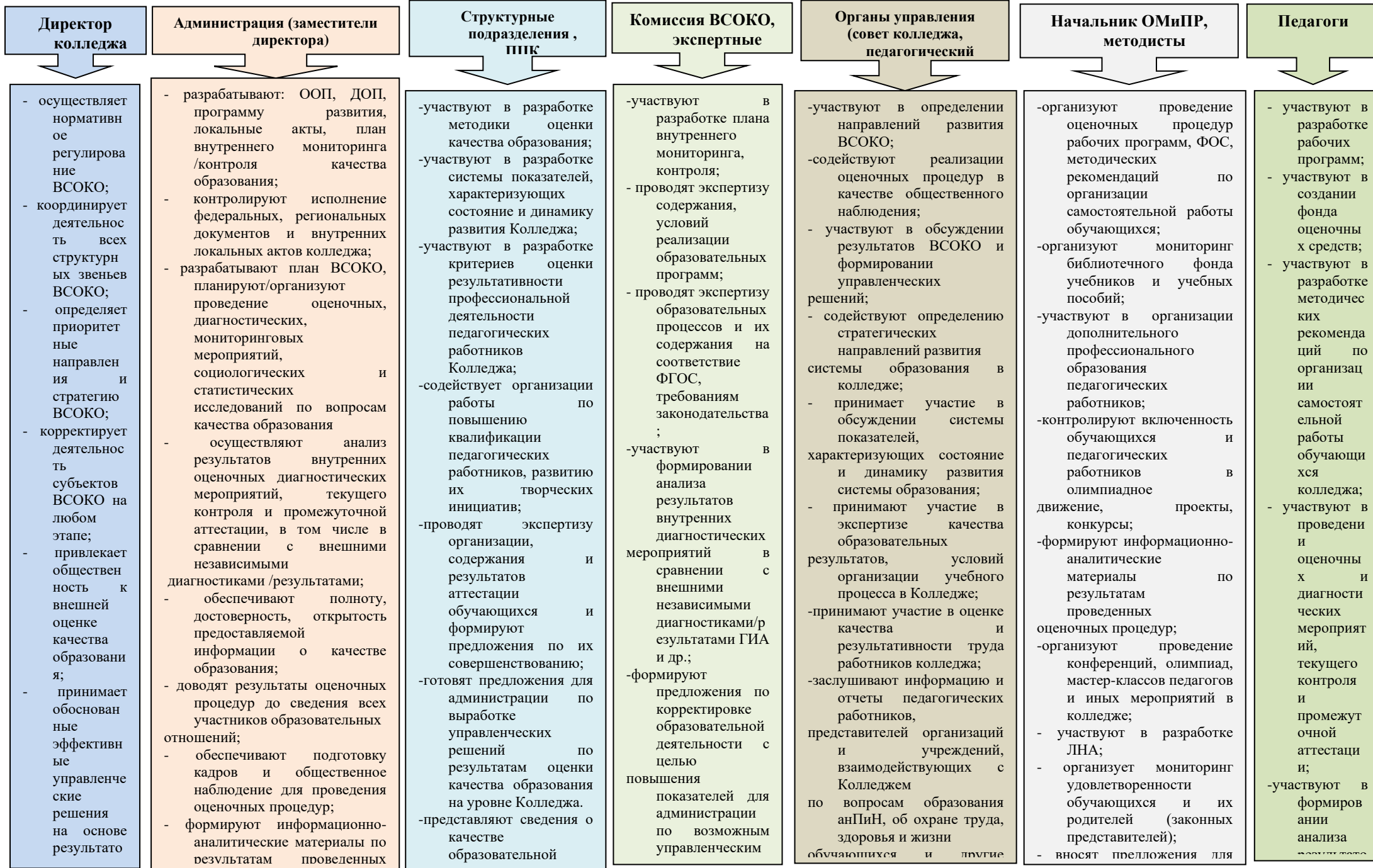
Комиссия ВСОКО может создавать экспертные группы для решения конкретных задач. В состав экспертных групп могут включаться заместители директора, руководители ПЦК, заведующий производственной практикой (педагогической и исполнительской), представители структурных подразделений колледжа, педагог-психолог, социальный педагог, классные руководители, кураторы, представители обучающихся. По поручению директора могут осуществлять оценку другие специалисты, обладающие необходимой квалификацией и компетенцией. В качестве внешних экспертов могут активно привлекаться представители работодателей.

Результатом экспертных оценок выступает экспертное заключение, которое представляет собой документ, оформленный в соответствии с установленными требованиями и содержащий мотивированную экспертную оценку, т.е. мнение, суждение эксперта (ов) о предмете экспертизы (экспертные листы, справки и др.).

Организационная структура, занимающаяся внутренней оценкой качества образования, интерпретацией полученных данных, в том числе независимой внешней оценки, включает в себя:

- администрацию колледжа;
- организационные структуры колледжа (ПЦК, отделения, отделы)
- комиссия ВСОКО, экспертные группы (временные или постоянно действующие объединения администрации, преподавателей, специалистов и др.);
- органы управления (совет колледжа, педагогический совет, предметно-цикловые комиссии и др.).

## Организационно-функциональная структура БУ «Сургутский колледж русской культуры им. А.С. Знаменского»



### **III. СОДЕРЖАТЕЛЬНЫЙ РАЗДЕЛ**

Содержательный раздел модели ВСОКО составляют направления:

- Описание подходов (критериев) к оценке содержания образовательных программ;
- Описание подходов (критериев) к оценке условий реализации образовательных программ;
- Описание подходов (критериев) к оценке результатов освоения образовательных программ.

Для проведения оценки качества образования для всего спектра критериев оценки, определяется набор *ключевых показателей* (количественных характеристик), позволяющих провести сопоставительный анализ образовательной системы колледжа.

Совокупность показателей обеспечивает возможность описания состояния системы, дает общую оценку результативности ее деятельности.

#### **3.1. Подходы к оценке содержания образовательных программ**

Параметры (критерии) оценки содержания образовательных программ:

- соответствие структуры, содержания, соотношения обязательной и вариативной частей основных образовательных программ требованиям ФГОС, примерным основным образовательным программам, действующему законодательству в области образования и потребностям регионального рынка труда и работодателей, особенностям развития культуры, науки, экономики, техники, технологий и социальной сферы в рамках, установленных ФГОС;
  - для дополнительных общеобразовательных программ:
    - ✓ соответствие содержания программы запросам потребителей;
    - ✓ соответствие содержания программы заявленному направлению дополнительного образования;
    - ✓ соответствие структуры и содержания программы региональным требованиям (при их наличии);
    - ✓ соответствие форм и методов оценки планируемых результатов содержанию программы.
  - соответствие программы воспитания, организации воспитательного процесса в колледже (в том числе психолого-педагогического сопровождения) требованиям ФГОС, законодательству РФ, примерным программам воспитания, запросам обучающихся и родителей (законных представителей).

Оценивание содержания образовательных программ реализуется в заполнении оценочных листов членами экспертной группы, назначенной приказом директора колледжа. Обсуждение результатов оценивания на совете колледжа оформляется протоколом и соответствующим приказом директора колледжа об административно-управленческих мерах по совершенствованию содержания образовательных программ.

### **3.2. Подходы к оценке условий реализации образовательных программ**

Параметры (критерии) оценки условий реализации образовательных программ:

- материально-техническое обеспечение: комплексное оснащение и оборудование учебных помещений, наличие и техническое оснащение библиотеки, читального зала;
- кадровое обеспечение: укомплектованность педагогическими кадрами; уровень образования и квалификации педагогического состава; опыт деятельности в организациях соответствующей профессиональной сферы является обязательным для преподавателей, отвечающих за освоение обучающимся профессионального учебного цикла, повышение квалификации педагогов; профессиональная компетентность педагогов; результаты профессиональной деятельности педагогов, инновационной деятельности;
- учебно-методическое обеспечение реализуемых программ;
- методическое обеспечение внеаудиторной работы обучающихся;
- наличие электронной информационно-образовательной среды;
- качество организации и предоставления медицинского сопровождения и общественного питания;
- психолого-педагогическое обеспечение и состояние воспитательной работы, наличие условий, необходимых для всестороннего развития и социализации личности;
- соблюдения прав обучающихся по образовательной программе СПО на формирование своей индивидуальной образовательной траектории, на перезачет дисциплин и профессиональных модулей;
- условия для обучения лиц с ОВЗ;
- условия приема на образовательную программу;
- взаимодействие с работодателями, представителями отраслевых сообществ;
- соответствия условий реализации образовательных программ (учебный план, календарный учебный график, расписание) требованиям СанПиН;
- открытости и доступности информации об образовательной организации в сети "Интернет";

— финансового обеспечения (соответствие финансового обеспечения нормативам финансирования образовательной организации)

— актуальность, эффективность нормативно-правовой базы, регулирующей осуществление образовательной деятельности (локальные акты, программа развития колледжа).

Оценивание условий реализации образовательных программ реализуется в заполнении оценочных листов членами экспертной группы, назначенной приказом директора колледжа. Обсуждение результатов оценивания на совете колледжа оформляется протоколом и соответствующим приказом директора колледжа об административно-управленческих мерах по совершенствованию содержания образовательных программ.

### **3.3. Подходы к оценке результатов освоения образовательных программ**

Параметры (критерии) оценки результатов освоения образовательных программ:

— соответствие уровня освоения образовательных программ требованиям ФГОС;  
— достижение планируемых результатов освоения основных образовательных программ (личностных, предметных, метапредметных результатов (НОО, ООО, СОО), общих и профессиональных компетенций (СПО);

— результаты текущего контроля и промежуточной аттестации;  
— результаты государственной итоговой аттестации;  
— результаты Всероссийских проверочных работ (ВПР);  
— результативность участия в олимпиадах, конкурсах, конференциях, внеурочной деятельности;

— качество подготовленных концертных программ, творческих проектов в рамках исполнительской практики;

— здоровье обучающихся в динамике;  
— удовлетворенность всех субъектов образовательного процесса качеством образовательных результатов;

— трудоустройство и поступление в профильные ВУЗы выпускников;  
— динамика карьерного роста выпускников;  
— удовлетворенность работодателей и их объединений образовательных программ и образовательными результатами.

— степень вовлеченности в воспитательный процесс педагогического коллектива;

- качество планирования воспитательной работы и реализации программы воспитания;
- охват обучающихся таким содержанием деятельности, которая соответствует их интересам и потребностям;
- развитие студенческого самоуправления;
- удовлетворенность обучающихся и родителей воспитательным процессом;
- исследование уровня воспитанности обучающихся.

Оценивание результатов освоения образовательных программ реализуется в проведении анонимного анкетирования родителей и обучающихся. Обсуждение результатов оценивания на совете колледжа оформляется протоколом и соответствующим приказом директора колледжа об административно-управленческих мерах по повышению уровня преподавания и организации образовательного процесса в колледже.

#### **IV. ПРОЦЕССУАЛЬНЫЙ РАЗДЕЛ**

Процедуры оценки качества образования регламентированы законодательством РФ, локальными нормативными актами колледжа. ВСОКО колледжа включает инвариантную составляющую, закрепленную в требованиях законодательства, и вариативную составляющую, определяемую организацией образовательного процесса в колледже и особенностями оценочных процедур.

К инвариантным процедурам оценки качества образования (внешняя оценка) относятся: лицензирование; аккредитация; государственный контроль (надзор); аттестация педагогических кадров; исследования качества индивидуальных достижений обучающихся (государственная итоговая аттестация обучающихся; национальные, федеральные, региональные оценочные процедуры и исследования качества образования).

В качестве вариативных процедур оценки качества (внутренняя оценка) образования используются текущий контроль успеваемости, промежуточную аттестацию обучающихся, экспертизы, мониторинги, самообследование, конкурсы, фестивали, олимпиады и др. Данные полученные в ходе внутренней оценки, используются для выработки оперативных решений по реализации основных образовательных программ и лежат в основе годового, месячного, недельного планирования.

Периодичность проведения оценки качества образования устанавливается в плане-графике функционирования ВСОКО (Приложение 2). План-график ВСОКО разрабатывается

ежегодно на текущий учебный год, утверждается директором и доводится до сведения преподавателей, предметных (цикловых) комиссий и иных педагогических работников, а так же, посредством размещения на официальном сайте Колледжа, до всех участников образовательного процесса и иных заинтересованных лиц..

В соответствии с утвержденным планом- графиком заместители директора по учебной работе, проводят мониторинговые мероприятия, организуют работу экспертных комиссий, групп.



# 1. Описание процедур оценки по направлениям ВСОКО

## Процедуры оценки содержания образовательных программ

Критерии оценки	Показатели оценки	Ключевые показатели	Процедуры оценки	Субъекты оценки	Продукты оценки
Наличие ООП по всем уровням образования и специальностям, реализуемым в колледже	Все программы разработаны -10 Не все программы разработаны -0	Все программы разработаны, утверждены педагогическим советом к началу учебного года	Экспертиза образовательных программ	Состав экспертных групп	Экспертные листы (Приложение 4)
Соответствие структуры и содержания ООП колледжа структуре примерных образовательных программ.	Соответствует -10 Не соответствует -0	Все требования ФГОС и ПООП по содержанию и структуре ООП выполнены	Экспертиза образовательных программ	Состав экспертных групп	Экспертные листы (Приложение 4)
Соответствие соотношения обязательной и вариативных частей требованиям ФГОС	Соответствует -10 Не соответствует -0	Все требования ФГОС по соотношению обязательной и вариативной частей выполнены	Экспертиза образовательных программ	Состав экспертных групп	Экспертные листы (Приложение 4)
Соответствие планируемых результатов освоения ООП требованиям, установленным ФГОС	Соответствует -10 Не соответствует -0	Все требования к планируемому результату, установленные ФГОС отражены в ООП	Экспертиза образовательных программ	Состав экспертных групп	Экспертные листы (Приложение 4)
Наличие в составе ООП учебного плана и его соответствие количественным показателям (объем ООП, установленное количество зачетов и экзаменов).	Соответствует -10 Отсутствует/не соответствует -0	Все требования установленные ФГОС выполнены	Экспертиза учебного плана	Состав экспертных групп	Экспертные листы (Приложение 4)
Наличие в составе ООП календарного учебного графика и его соответствие количественным показателям (сроки реализации ООП)	Соответствует -10 Отсутствует/не соответствует -0	Все требования установленные ФГОС выполнены	Экспертиза календарных учебных графиков	Состав экспертных групп	Экспертные листы (Приложение 4)
Наличие в составе образовательных программ ГИА и фонда оценочных средств ГИА.	Соответствует -10 Отсутствует/не соответствует -0	Все требования установленные ФГОС, законодательства	Экспертиза программ и ФОС ГИА	Состав экспертных групп	Экспертные листы (Приложение 4)

Критерии оценки	Показатели оценки	Ключевые показатели	Процедуры оценки	Субъекты оценки	Продукты оценки
Соответствие их содержания требованиям ФГОС, законодательству.		выполнены			
Наличие в составе ООП программы воспитания и соответствие её структуры и содержания примерной программе воспитания.	Соответствует -10 Отсутствует/не соответствует -0	Все требования установленные примерной программой воспитания выполнены	Экспертиза образовательных программ	Состав экспертных групп, заместитель директора по воспитательной работе	Экспертные листы (Приложение 4)
Наличие в составе ООП учебной документации: рабочих программ, оценочных средств, методических материалов по учебным предметам, курсам, дисциплинам (модулям), практикам.	Процентное отношение количества учебных предметов, курсов, дисциплин (модулей), практик в составе ООП, обеспеченных наличием учебной документации к общему количеству учебных предметов, курсов, дисциплин (модулей), практик в учебном плане $0-100\% * 0,1$	100% наличие учебной документации	Экспертиза образовательных программ	Состав экспертных групп	Экспертные листы (Приложение 4)
Соответствие рабочих программ, требованиям ФГОС, примерным, федеральным учебным программам по предметам, дисциплинам.	Соответствует -10 Отсутствует/не соответствует -0	Все требования установленные ПООП, ФГОС, примерными рабочими программами выполнены	Экспертиза рабочих программ	Состав экспертных групп, методисты	Экспертные листы (Приложение 4)
Соответствие содержания основных образовательных программ потребностям регионального рынка труда и работодателей, особенностям развития культуры, науки, экономики, техники, технологий и социальной сферы	Наличие заключений работодателей на ООП, ФОС ГИА, ФОС экзаменов по профессиональным модулям, программы производственной практики и ФОС производственной практики по всем специальностям -10	Наличие заключений работодателей на ООП, ФОС ГИА, ФОС экзаменов по профессиональным модулям, программы производственной практики и ФОС производственной практики по всем специальностям	Наличие рецензии на ООП СПО от работодателей, экспертиза образовательных программ	Начальник ОМиПР, состав экспертных групп, заместители директора по учебной работе	Рецензии на ООП, экспертные заключения, согласования работодателей. Экспертные листы (Приложение 4)

Критерии оценки	Показатели оценки	Ключевые показатели	Процедуры оценки	Субъекты оценки	Продукты оценки
	Отсутствие отдельных заключений -0				
Соответствие содержания дополнительных образовательных программ запросам обучающихся и родителей несовершеннолетних обучающихся (законных представителей), заявленному направлению, формам и методам оценки планируемых результатов	Соответствует -10 Отсутствует/не соответствует -0	Все запросы учтены	Экспертиза образовательных программ	Состав экспертных групп	Экспертные листы (Приложение 4)

### Процедуры оценки условий реализации образовательных программ

Параметры оценки	Показатели оценки	Ключевые показатели	Процедуры оценки	Субъекты оценки	Продукты оценки
<u>Соблюдение требований к порядку организации образовательной деятельности</u> условий приема (требование законодательства, выполнение контрольных цифр приема, наличие конкурсной ситуации), перевода граждан на образовательную программу; условий реализации учебной и производственной практики; соблюдения прав обучающихся по образовательной программе СПО на формирование своей индивидуальной образовательной траектории, на перезачет дисциплин и профессиональных модулей;	Требования соблюдены в полном объеме -10 Требования не соблюдены - 0 Выполнение контрольных цифр приема 0-100% Наличие конкурсной ситуации по каждой специальности Да – 10 Нет -0	Все требования соблюдены в полном объеме Контрольные цифры приема выполнены на 100% По всем специальностям фиксируется конкурсная ситуация	Экспертиза условий приема и перевода, организации практики, формирования индивидуальной образовательной траектории, перезачета результатов обучения.	Состав экспертных групп, заместители директора по учебной работе	Экспертные листы (Приложение 4) Самообследование
<u>Материально-техническое обеспечение:</u> соответствие аудиторного фонда, вспомогательных помещений оборудованию требованиям ФГОС; соответствие информационно-методического, программного обеспечения, включая средства	Требования ФГОС законодательства соблюдены, -10 Требования не соблюдены - 0	Все требования соблюдены в полном объеме	Экспертиза материально-технических условий реализации образовательных программ. Самообследование	Состав экспертных групп, заместители директора по учебной работе	Экспертные листы (Приложение 4) Самообследование

Параметры оценки	Показатели оценки	Ключевые показатели	Процедуры оценки	Субъекты оценки	Продукты оценки
ИКТ, требованиям ФГОС; законодательству; соответствие санитарно-гигиенических и эстетических условий требованиям ФГОС и САНПиН.					
<p><u>Кадровое обеспечение:</u></p> <p>укомплектованность педагогическими, руководящими кадрами, учебно-вспомогательным персоналом согласно штатному расписанию; уровень образования и квалификации педагогического состава; опыт деятельности в организациях соответствующей профессиональной сферы является обязательным для преподавателей, отвечающих за освоение обучающимся профессионального учебного цикла; профессиональная компетентность педагогов, результативность профессиональной деятельности педагогов; непрерывность профессионально-личностного развития педагогических работников, повышение квалификации педагогов; участие в профессиональных конкурсах, конференциях, семинарах различного уровня, публикация статей и научно-методических разработок в различных, в том числе и электронных изданиях; наличие публикаций методического</p>	<p>Укомплектованность кадрами 0-100%</p> <p>Доля в процентном отношении педагогических кадров, имеющих высшую и первую категорию 0-100%</p> <p>Своевременность повышения квалификации педагогическими работниками в процентном отношении – 0-100%</p> <p>Соответствие уровня образования преподавателей, реализующих профессиональный цикл, требованиям ФГОС</p> <p>Соответствует -10</p> <p>Не соответствует – 0</p> <p>Участие педагогических работников в конкурсах, конференциях и т.п. профессионального мастерства в процентном отношении -0-100%</p> <p>Публикаций,</p>	<p>Укомплектованность кадрами 100%</p> <p>Доля педагогических кадров, имеющих высшую и первую категорию <math>\geq 50\%</math></p> <p>Своевременность повышения квалификации в процентном отношении 100%</p> <p>Соответствие уровня образования у всех преподавателей, реализующих профессиональный цикл, требованиям ФГОС</p> <p>Участие педагогических работников в конкурсах, конференциях и т.п. профессионального мастерства в процентном отношении <math>\geq 20\%</math></p> <p>Наличие публикаций, распространение педагогического опыта <math>\geq 20\%</math></p> <p>доля преподавателей, имеющих ученые</p>	<p>Экспертиза условий кадрового обеспечения реализации образовательных программ.</p> <p>Самообследование</p>	<p>Состав экспертных групп, кадровая и методическая служба</p>	<p>Экспертные листы (Приложение 4)</p> <p>Самообследование</p>

Параметры оценки	Показатели оценки	Ключевые показатели	Процедуры оценки	Субъекты оценки	Продукты оценки
<p>характера, материалов с обобщением опыта работы лучших педагогических работников; доля преподавателей, имеющих ученые степени, награды, почетные звания, знаки отличия;</p>	<p>распространение педагогического опыта в процентном отношении 0-100% обучения - 0-100% доля преподавателей, имеющих ученые степени, награды, почетные звания, знаки отличия -0-100%</p>	<p>степени, награды, почетные звания, знаки отличия <math>\geq 5\%</math></p>			
<p><u>Учебно-методическое обеспечение:</u> наличия электронной информационно-образовательной среды (электронный учет и фиксация результатов обучения; наличие ЭБС); обеспечение учебного процесса учебно-методической литературой в соответствии с ПООП, ФПУ и требованиями ФГОС; обеспечение учебного процесса техническими средствами обучения; обеспечение учебного процесса фондом оценочных средств и методических рекомендаций по организации самостоятельной работы обучающихся; обеспечение учебного процесса рабочими программами дисциплин, предметов, курсов, практик; методическое сопровождение обучения лиц с ОВЗ (наличие адаптивных образовательных программ); использование и совершенствование образовательных технологий, в т. ч. дистанционных.</p>	<p>Наличия электронной информационно-образовательной среды -10 Отсутствие -0 Соблюдение требований ФГОС по обеспечению учебно-методической литературой - 10 Не соблюдение -0 Обеспечение учебных кабинетов техническими средствами обучения (компьютер + экран для воспроизведения или интерактивная доска) в процентном отношении -0-100% Наличие методических рекомендаций по сопровождению самостоятельной работы обучающихся, оценочных средств, рабочих программ по предметам,</p>	<p>Наличия электронной информационно-образовательной среды Полное соблюдение требований ФГОС по обеспечению учебно-методической литературой. Наличие методических рекомендаций по сопровождению самостоятельной работы обучающихся, оценочных средств, рабочих программ 100% Обеспечение учебных кабинетов техническими средствами обучения - <math>\geq 100\%</math> Наличие разработок уроков с использованием активных и интерактивных методов обучения, дистанционного</p>	<p>Экспертиза учебно-методических условий реализации образовательных программ. Самообследование</p>	<p>Состав экспертных групп, заместители директора по учебной работе, методическая служба, библиотекарь</p>	<p>Экспертные листы (Приложение 4) Самообследование</p>

Параметры оценки	Показатели оценки	Ключевые показатели	Процедуры оценки	Субъекты оценки	Продукты оценки
	дисциплинам (модулям), практикам учебного плана 0-100% Наличие разработок уроков с использованием активных и интерактивных методов обучения, дистанционного 0-100% Наличие условий для организации обучения лиц с ОВЗ -10 Отсутствие -0	обучения $\geq 100\%$ Наличие условий для организации обучения лиц с ОВЗ			
<u>Психолого-педагогическое обеспечение:</u> удовлетворенность психолого-педагогическим сопровождением образовательного процесса; удовлетворенность мероприятиями, помогающими выявлять и развивать обучающимся свои интересы, способности, таланты (конкурсы, соревнования, олимпиады, конференции и т.п.); удовлетворенность досуговыми мероприятиями в колледже и классе; удовлетворенность воспитательными мероприятиями (концерты, праздники, игровые программы и т.п.); удовлетворенность дополнительным образованием и внеурочной деятельностью (кружки, факультативы, секции и студии и т.п.); удовлетворенность психологическим климатом в классе (группе), степенью комфорта пребывания обучающихся в	Удовлетворенность участников образовательного процесса организацией образовательного процесса 0-100% Удовлетворенность участников образовательного процесса организацией воспитательного процесса, досуговыми мероприятиями, социо-культурной деятельностью 0-100% Удовлетворенность участников образовательного процесса дополнительным образованием 0-100% Удовлетворенность	Удовлетворенность участников образовательного процесса организацией образовательного процесса $\geq 90\%$ Удовлетворенность участников образовательного процесса организацией воспитательного процесса, досуговыми мероприятиями, социо-культурной деятельностью $\geq 90\%$ Удовлетворенность участников образовательного процесса дополнительным образованием $\geq 90\%$ Удовлетворенность	Опрос участников образовательного процесса. Самообследование	Заместитель директора по воспитательной работе, социальный педагог, кураторы, классные руководители, родители (законные представители), обучающиеся	Листы опроса Самообследование

Параметры оценки	Показатели оценки	Ключевые показатели	Процедуры оценки	Субъекты оценки	Продукты оценки
классном коллективе (группе); удовлетворенность отношением педагогов к обучающимся.	психологическим климатом в классе (группе), степенью комфорта пребывания обучающихся в классном коллективе (группе) 0-100% Удовлетворенность условиями пребывания обучающихся в колледже (питание, гигиенические и бытовые условия) -0-100% Удовлетворенность отношением педагогов к обучающимся – 0-100%	психологическим климатом в классе (группе), степенью комфорта пребывания обучающихся в классном коллективе (группе) $\geq 90\%$ Удовлетворенность условиями пребывания обучающихся в колледже (питание, гигиенические и бытовые условия) - $\geq 90\%$ Удовлетворенность отношением педагогов к обучающимся $\geq 90\%$			
<u>Качество медицинского сопровождения и общественного питания:</u> предоставление горячего завтрака/обеда обучающимся 1 смены, обеда обучающимся 2 смены; соблюдение требований к продолжительности перемены для приема пищи; обеспечение льготных категорий обучающихся дополнительным питанием; наличие медицинского блока, обеспеченного необходимыми медицинскими препаратами; оказанием медицинской помощи работником, имеющим соответствующие медицинские образование; организация и проведение	Соблюдение требований -10 Не исполнение требований -0	Соблюдение всех требований	Экспертиза. Самообследование	Состав экспертных групп, заместитель директора по воспитательной работе, социальный педагог	Экспертные листы (Приложение 4) Самообследование

Параметры оценки	Показатели оценки	Ключевые показатели	Процедуры оценки	Субъекты оценки	Продукты оценки
плановых медицинских осмотров обучающихся и работников колледжа; организация и проведение прививочных мероприятий по иммунизации обучающихся и педагогических работников.					

### Процедуры оценки результатов реализации образовательных программ

Параметры оценки	Показатели оценки	Ключевые показатели	Процедуры оценки	Субъекты оценки	Продукты оценки
<p><u>Оценка результатов качества освоения образовательной программы обучающимися</u></p> <p>Полнота реализации учебных планов</p> <p>Соответствие уровня освоения ОП планируемым результатам в соответствии с требованиями ФГОС (уровень освоения дисциплин (модулей), практик; достижение личностных, предметных, метапредметных результатов, освоение общих и профессиональных компетенций (на основании карты уровней освоения компетенций); результативность государственной итоговой аттестации; оценка проектной деятельности; результаты ОГЭ, ЕГЭ, ВПР; результативность участия в олимпиадах, конкурсах, конференциях, внеурочной деятельности; качество подготовленных концертных программ,</p>	<p>Полнота реализации учебных планов 0-100%</p> <p>Успеваемость обучающихся (в том числе по ВПР) 0-100%</p> <p>Качество освоения дисциплин, модулей, практик 0-100%</p> <p>Уровень освоение компетенций по итогам экзаменов по профессиональному модулям:</p> <p>Низкий 0-100%</p> <p>Средний 0-100%</p> <p>Высокий 0-100%</p> <p>Результаты комплексных работ по оценке метапредметных результатов: успеваемость обучающихся 0-100%; качество выполненных работ 0-100%.</p> <p>Процентное отношение обучающихся 4,9 классов и 1-2 курсов выполнивших</p>	<p>Доля учебных предметов, дисциплин, модулей практик реализованных в составе учебных планов в полном объеме 100%</p> <p>Критерии уровней успеваемости обучающихся (в том числе для комплексной работы по метапредметным результатам):</p> <ul style="list-style-type: none"> <li>– оптимальный уровень (100% - 90%);</li> <li>– допустимый уровень (89% - 75%);</li> <li>– удовлетворительный уровень (74% - 60%);</li> <li>– тревожный уровень (59% - 50%);</li> <li>– критический уровень (49% - 0%).</li> </ul> <p>Критерии уровней качества знаний обучающихся (в том числе для комплексной работы по</p>	<p>Формы оценки предметных результатов:</p> <ul style="list-style-type: none"> <li>• стартовая диагностика;</li> <li>• тематический контроль;</li> <li>• текущий контроль;</li> <li>• внутренняя накопленная оценка;</li> <li>• промежуточная и итоговая аттестация.</li> </ul> <p>Формы оценки метапредметных результатов: итоговая оценка обучающихся /комплексная работа, включающая читательскую грамотность и компетенции ИКТ (НОО);</p> <ul style="list-style-type: none"> <li>• оценка проектной деятельности обучающихся (НОО, ООО, СПО);</li> </ul>	<p>Заместители директора по учебной работе, руководители ПЦК, преподаватели</p>	<p>Справки, ведомости, отчеты, диагностические ведомости.</p>



Параметры оценки	Показатели оценки	Ключевые показатели	Процедуры оценки	Субъекты оценки	Продукты оценки
творческих проектов в рамках исполнительской практики Сохранность контингента по специальностям (процентное отношение кол-ва выпускников к кол-ву принятых обучающихся в данных группах)	индивидуальные проекты к общему кол-ву обучающихся этих параллелей 0-100% Успеваемость обучающихся по ВПР 0-100% Качество ВПР 0-100% Доля педагогов, обеспечивающих участие обучающихся в конкурсах, фестивалях, олимпиадах 0-100%	метапредметным результатам, ВПР): – оптимальный уровень (100% - 41%); – допустимый уровень (40% - 31%); – удовлетворительный уровень (30% - 21%); – тревожный уровень (20% - 11%); – критический уровень (10% - 0%). Уровень освоение компетенций по итогам экзаменов по профессиональном модулям на среднем и высоком уровне (в среднем по выпускникам) $\geq 90\%$ Процентное отношение обучающихся 4,9 классов и 1-2 курсов выполнивших индивидуальные проекты к общему кол-ву обучающихся этих параллелей 100% Успеваемость обучающихся по ВПР $\geq 95\%$ Соответствие качества ВПР, ОГЭ, ЕГЭ результатам обучения по предмету/дисциплине $\geq 66\%$ Доля педагогов, обеспечивающих участие обучающихся в	Результаты ВПР, ОГЭ, ЕГЭ Формы оценки личностных результатов с участием педагогических работников : • карты личного развития обучающихся (НОО); • портфолио; • наблюдения педагога, анкетирование, беседы; • психологические исследования; • оценка педагогами и психологом роли обучающегося в жизни класса, группы, колледжа • самооценка обучающегося Формы оценки уровня освоения компетенций • Экзамен по профессиональному модулю • Аттестация по производственной и учебной практике • Государственная итоговая аттестация		

Параметры оценки	Показатели оценки	Ключевые показатели	Процедуры оценки	Субъекты оценки	Продукты оценки
		конкурсах, фестивалях, олимпиадах $\geq 50\%$			
<u>Оценка результатов деятельности педагогов</u> <ul style="list-style-type: none"> <li>• результативность обучения я по педагогам (качество и успеваемость по итогам промежуточной и итоговой аттестации);</li> <li>• динамика результативности обучения по педагогам (качество и успеваемость по итогам промежуточной и итоговой аттестации);</li> <li>• результативность внешнего контроля по педагогам (качество и успеваемость по итогам ВПР, ОГЭ и ГИА.);</li> <li>• наличие методических разработок;</li> <li>• наличие индивидуального сайта;</li> <li>• качество ведения учебной документации (журналы);</li> <li>• посещаемость уроков у преподавателя;</li> <li>• участие обучающихся в конкурсах, концертах, олимпиадах, конференциях и др.;</li> <li>• удовлетворенность участников образовательного процесса качеством работы преподавателя (наличие замечаний, жалоб);</li> <li>• распространение педагогического опыта (публикации, участие в конференциях, семинарах, открытые уроки);</li> <li>• применение современных</li> </ul>	Эффективность деятельности педагогических работников оценивается в соответствии с Приложением 3. Показатель 0-58 баллов	Ключевой показатель $\geq 30$ баллов	Мониторинг и анализ деятельности педагога, посещение уроков. Заполнение карт эффективности деятельности педагогических работников	Заместители директора по учебной и воспитательной работе, руководители ПЦК, методисты, состав экспертных групп	Карты эффективности (Приложение 3), справки

Параметры оценки	Показатели оценки	Ключевые показатели	Процедуры оценки	Субъекты оценки	Продукты оценки
<p>методов и технологий в обучении;</p> <ul style="list-style-type: none"> <li>• использование индивидуального подхода к обучающимся в урочной и внеурочной деятельности.</li> <li>• стремление педагога к повышению уровня своей квалификации (регулярность освоения программ дополнительного профессионального образования, наличие/присвоение квалификационной категории);</li> <li>• поощрения педагога (благодарности, грамоты и др).</li> </ul>					
<p><u>Оценка результатов воспитательной и индивидуальной работы с обучающимися</u></p> <p>Наличие школьного/студенческого самоуправления;</p> <p>Доля педагогов, задействованных в воспитательном процессе (в процентном отношении к численности педагогического состава);</p> <p>Исполнение плана воспитательной работы;</p> <p>Удовлетворенность участников образовательного процесса организацией воспитательного процесса в колледже;</p> <p>Динамика правонарушений обучающимися</p> <p>Динамика количества обучающихся, состоящих на внутреннем и внешнем учете</p>	<p>Наличие школьного/студенческого самоуправления</p> <p>Да/Нет</p> <p>Доля педагогов, задействованных в воспитательном процессе (в процентном отношении к численности педагогического состава) 0-100%</p> <p>Объем исполнение плана воспитательной работы 0-100%</p> <p>Удовлетворенность участников образовательного процесса организацией воспитательного процесса в колледже 0-100%</p> <p>Динамика правонарушений обучающимися отрицательная/</p>	<p>Наличие школьного/студенческого самоуправления</p> <p>Доля педагогов, задействованных в воспитательном процессе (в процентном отношении к численности педагогического состава) <math>\geq 100\%</math></p> <p>Объем исполнение плана воспитательной работы 100%</p> <p>Удовлетворенность участников образовательного процесса организацией воспитательного процесса в колледже 85-100%</p> <p>Динамика правонарушений</p>	<p>Мониторинг и экспертиза воспитательной и индивидуальной работы в колледже.</p>	<p>Заместитель директора по воспитательной работе, краторы, классные руководители, родители, обучающиеся, состав экспертных групп</p>	<p>Экспертные листы (Приложение 4)</p>

Параметры оценки	Показатели оценки	Ключевые показатели	Процедуры оценки	Субъекты оценки	Продукты оценки
Вовлеченность обучающихся в реализацию плана воспитательной работы	стабильная/положительная Доля обучающихся, состоящих на учете 0-100% Вовлеченность обучающихся в реализацию плана воспитательной работы 0-100%	обучающимися неположительная Динамика количества обучающихся, состоящих на внутреннем и внешнем учете неположительная Вовлеченность обучающихся в реализацию плана воспитательной работы 100%			
<u>Удовлетворенность всех субъектов образовательного процесса, работодателей качеством образовательных результатов и организацией образовательного пространства в колледже:</u> удовлетворенность уровнем знаний, умений и навыков, необходимых обучающемуся в дальнейшей жизни; • удовлетворенность личными достижениями обучающихся в конкурсах, соревнованиях, фестивалях и т.п.; • удовлетворенность уровнем преподавания, содержанием и качеством проводимых уроков; • удовлетворенность организацией индивидуального подхода к обучению: в преодолении трудностей и развитии способности обучающихся; • удовлетворенность	Уровень удовлетворенности по каждому показателю 0-100%	Уровень удовлетворенности по каждому показателю 85-100%	Опрос участников образовательного процесса.	Заместитель директора по воспитательной работе, социальный педагог, кураторы, классные руководители, родители (законные представители), обучающиеся. Независимая оценка качества образования	Листы опроса

Параметры оценки	Показатели оценки	Ключевые показатели	Процедуры оценки	Субъекты оценки	Продукты оценки
<p>открытостью и доступностью информации о организации и результатах образовательного процесса в колледже;</p> <ul style="list-style-type: none"> <li>• удовлетворенность комфортностью условий для реализации образовательных программ в колледже;</li> <li>• удовлетворенность организации образовательной деятельности в колледже для инвалидов и обучающихся с ОВЗ;</li> <li>• удовлетворенность доброжелательностью, вежливостью работников колледжа, обеспечивающих первичный контакт с посетителями (секретарь, работники учебной части, приемной комиссии);</li> <li>• удовлетворенность доброжелательностью, вежливостью педагогических работников колледжа;</li> <li>• удовлетворенность организационными условия реализации образовательного процесса в колледже (график работы, расписание, информационные табло и пр.).</li> </ul>					
<p><u>Трудоустройство выпускников: поступление в ВУЗы.</u></p>	<p>Процентное отношение выпускников текущего календарного года, поступивших в профильные ВУЗы 0-100%</p> <p>Динамика процентного отношения выпускников текущего календарного</p>	<p>Процентное отношение выпускников текущего календарного года, поступивших в ВУЗы, в том числе в профильные <math>\geq 50\%</math></p> <p>Неотрицательная динамика процентного отношения выпускников</p>	<p>Учет трудоустройства и поступления в ВУЗы выпускников колледжа (сбор и анализ информации)</p>	<p>Учебная часть, заместители директора по учебной работе</p>	<p>Отчет</p>

Параметры оценки	Показатели оценки	Ключевые показатели	Процедуры оценки	Субъекты оценки	Продукты оценки
	<p>года, поступивших в профильные ВУЗы, в отношении выпускников предыдущих трех лет положительная/стабильная/отрицательная</p> <p>Процентное отношение выпускников текущего календарного года, трудоустроенных (самозанятых, ИП) по профилю специальности 0-100%</p> <p>Динамика процентного отношения выпускников текущего календарного года, трудоустроенных (самозанятых, ИП) по профилю специальности, в отношении выпускников предыдущих трех лет положительная/стабильная/отрицательная</p>	<p>текущего календарного года, поступивших в ВУЗы, в том числе профильные в отношении выпускников предыдущих трех лет</p> <p>Процентное отношение выпускников текущего календарного года, трудоустроенных (самозанятых, ИП) в том числе по профилю специальности к числу выпускников, не поступивших в ВУЗы <math>\geq 20\%</math></p> <p>Неотрицательная динамика процентного отношения выпускников текущего календарного года, трудоустроенных (самозанятых, ИП), в том числе по профилю специальности, в отношении выпускников предыдущих трех лет</p>			

## **2. Описание процедур независимой оценки качества образования**

**Независимая оценка качества образования** (НОКО) представляет собой оценочную процедуру, которая направлена на получение сведений об образовательной деятельности колледжа, а также о качестве подготовки обучающихся и реализации образовательных программ.

### **Задачи НОКО:**

✓ предоставление участникам отношений в сфере образования информации об уровне организации работы по реализации образовательных программ на основе общедоступной информации и улучшения информированности потребителей о качестве работы образовательных организаций через:

- привлечение к оценке качества образования общественных и профессиональных организаций, негосударственных, автономных некоммерческих организаций, отдельных физических лиц в качестве экспертов, специализирующихся на вопросах оценки качества образования;

- координацию действий федеральных и региональных органов исполнительной власти, негосударственных структур, общественных, общественно-профессиональных организаций по повышению качества условий образовательного процесса, реализуемых образовательными организациями образовательных программ, результатов освоения образовательных программ, определяемых федеральными государственными образовательными стандартами и потребностями потребителей образовательных услуг;

- совершенствование содержания и способов организации образовательного процесса в образовательных организациях для достижения соответствия результатов освоения образовательных программ современным требованиям в соответствии с федеральными государственными образовательными стандартами;

- мероприятия по повышению эффективности, качества и доступности образовательных услуг.

- ✓ повышение эффективности управления образованием;

- ✓ повышение качества подготовки обучающихся;

- ✓ корректировка подходов к подготовке и повышению квалификации педагогических и руководящих работников;

- ✓ популяризация подтвердивших свою результативность моделей организации образовательного процесса;

✓ развитие разнообразия образовательных программ при сохранении единого образовательного пространства.

### **Субъекты НОКО:**

- федеральные и региональные органы исполнительной власти.
- обучающиеся и их родители (законные представители);
- организации, осуществляющие образовательную деятельность;
- различные заинтересованные организации (для выработки совместных с образовательной организацией действий по корректировке образовательных программ, методов обучения и т.п.);

### **Объекты НОКО:**

- образовательная деятельность колледжа;
- реализация образовательных программ;
- качество подготовки обучающихся.

<b>Независимая оценка качества образования (НОКО)</b>	
<b>Государственная</b>	<b>Общественная</b>
<ul style="list-style-type: none"><li>- Лицензирование ОУ;</li><li>- государственная аккредитация ОУ;</li><li>- аттестация педагогических работников;</li><li>- государственная итоговая аттестация выпускников 9 класса (ОГЭ); ГВК; ЕГЭ</li><li>- ГИА обучающихся СПО;</li><li>-- мониторинги и исследования качества образования (ВПР, РДР).</li></ul>	<ul style="list-style-type: none"><li>- участие представителей работодателей в разработке и экспертной оценке образовательных программ;</li><li>- заключение работодателей на ФОС ГИА и ФОС по профессиональному модулю;</li><li>- олимпиады, конкурсы, конференции и иные мероприятия, подразумевающие соревновательный элемент;</li><li>- участие внешних экспертов, наблюдателей, работодателей в процедуре проведения ГИА, экзамене по профессиональному модулю;</li><li>- анкетирование родителей и обучающихся (результаты мониторинга включаются в ежегодный отчет о самообследовании ОУ) на предмет удовлетворенности предоставления образовательных услуг;</li><li>- мониторинг мнения педагогического состава.</li></ul>



## **V. РЕЗУЛЬТАТИВНЫЙ РАЗДЕЛ**

Результативный компонент ВСОКО аккумулирует и систематизирует информацию по результатам внутренних и внешних оценочных процедур, делает ее удобной и технологичной для использования различными потребителями и заинтересованными сторонами.

Для хранения результатов в Колледже создаются различные банки данных, на бумажных и электронных носителях по различным направлениям, в том числе:

- отчеты о самообследовании;
- данные статистики и отчетности по результатам освоения образовательных программ;
- статистика промежуточной аттестации обучающихся, государственной итоговой аттестации выпускников (в том числе ОГЭ и ЕГЭ);
- справки по внутриколледжийному контролю;
- отчетность по конкурсной деятельности, предметным олимпиадам;
- справки по итогам проверки деятельности (аудита качества) методических объединений;
- данные по независимой оценке качества образовательной деятельности колледжа;
- отчеты о мониторинговых и социологических исследованиях;
- экспортированные данные по результатам внешних оценочных процедур (ВПр, НИКО) и сопровождающего их сбора контекстных данных;
- отчеты о воспитательной работе;
- анализ выполнения лицензионных требований и аккредитационных показателей и др.

Наличие постоянно пополняемых данных, анализ полученных данных позволяют в рамках внутренней системы оценки качества обеспечивать качество основных процессов (учебный, воспитательный процесс, методическая работа), индивидуальный прогресс обучающегося, динамику формирования у обучающихся универсальных учебных действий, личностных результатов в соответствии с ФГОС; осуществлять промежуточную оценку и прогнозирование, строить имитационные модели в отношении образовательных достижений обучающихся; определять эффективность того или иного субъекта образовательной деятельности; проследивать влияние на качество образовательного процесса того или иного фактора и мн. др.

Интерпретация результатов оценки – процесс количественной и качественной обработки данных, полученных в ходе осуществления оценочных процессов, на основе их анализа, систематизации и оценки с целью определения их значимости и полезности, а также выявления основных тенденций и формулировки выводов для обеспечения управления

качеством образования.

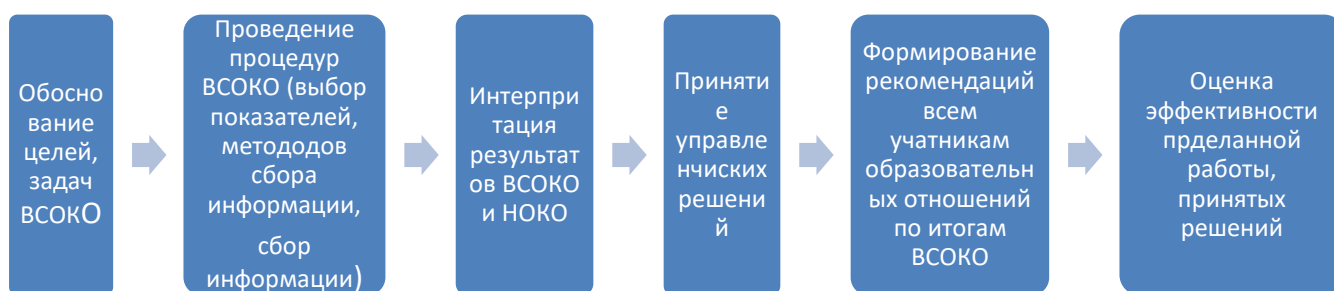
Этапы проведения интерпретации результатов процедур оценки качества образования:

- первый этап – поиск (отбор) источников статистической и аналитической информации по результатам конкретной процедуры оценки качества образования;
- второй этап – анализ, систематизация и оценка значимости и полезности данных, представленных в отобранных источниках;
- третий этап – определение и объяснение тенденций и формулировка выводов по совершенствованию управления качеством образования по разным аспектам;
- четвёртый этап – принятие управленческих решений, направленных на распространение в Колледже позитивной практики, выявленной в ходе интерпретации результатов процедур оценки качества образования, а также на коррекцию и устранение выявленных нарушений, преодоление негативных тенденций.

Полученная информация должна выявлять определенные тенденции в работе Колледжа, а также она должна быть использована для принятия оперативных и долгосрочных управленческих решений, касающихся всех субъектов образовательного процесса.

Итоги мониторинга, экспертизы отражаются в справочно-аналитических материалах, содержащих констатирующую часть, выводах, могут прилагаться схемы, графики, таблицы, диаграммы. Документы, описывающие результаты ВСОКО, должны содержать не просто описание статистических фактов, но и факторы, определяющие такие результаты и предложения по совершенствованию, устранению выявленных недочетов.

Административный аппарат Колледжа в деятельности по обеспечению функционирования ВСОКО руководствуется управленческим циклом.



По результатам процедур ВСОКО в Колледже реализуется комплекс методов управления персоналом и принимаются шаги по совершенствованию ВСОКО.

Методы управления персоналом: административно-командные (приказ); коллегиальные (решение коллегиальных органов управления); экономические (аттестация, награждение, премирование и др.); психолого-педагогические (инструкции, рекомендации, поддержка); создание условий для удовлетворения интересов (мотивов) персонала.

Управленческие шаги по совершенствованию ВСОКО:

Шаг 1. Анализ текущего состояния ВСОКО. Выявление трудностей, противоречий, проблем.

Шаг 2. Проектирование желаемого состояния ВСОКО.

Шаг 3. Выбор пути перехода к новой модели. Разработка конкретных шагов.

Шаг 4. Разработка локальных актов.

Шаг 5. Реализация модели на практике.

## Модель ВСОКО БУ «Сургутский колледж русской культуры им. А.С. Знаменского»

**Субъекты ВСОКО:** администрация колледжа; совет колледжа; педагогический совет; психолог; предметно-цикловые комиссии; совет обучающихся; обучающиеся; экспертные группы, комиссия ВСОКО, родители/законные представители/ обучающихся; педагогические работники; региональная и муниципальная система образования, учредитель, работодатели, социальные партнеры.



## Примерный план-график функционирования ВСОКО

(в соответствии с приложением к Положению о ВСОКО План разрабатывается на каждый учебный год с указанием конкретных сроков исполнения и ответственных)

Объекты оценки	Критерии оценки	Субъекты оценки	Сроки	Формат документа
<b>СЕНТЯБРЬ</b>				
Содержание основных образовательных программ (ООП)	Наличие ООП по всем уровням образования и специальностям, реализуемым в колледже	Состав экспертных групп, заместители директора по учебному процессу	1-2 неделя сентября	Экспертный лист
	Соответствие структуры и содержания ООП колледжа структуре примерных образовательных программ.	Состав экспертных групп, заместители директора по учебному процессу	1-2 неделя сентября	Экспертный лист
	Соответствие соотношения обязательной и вариативных частей требованиям ФГОС	Состав экспертных групп, заместители директора по учебному процессу	1-2 неделя сентября	Экспертный лист
Условия реализации основных образовательных программ	<u>Соблюдение требований к порядку организации образовательной деятельности</u> условий приема (требование законодательства, выполнение контрольных цифр приема, наличие конкурсной ситуации), перевода граждан на образовательную программу.	Заместители директора по учебной работе , учебная часть	3-4 неделя сентября	Экспертный лист, справка
	Соблюдение требований к составлению расписаний. Анализ групповых и индивидуальных расписаний	Состав экспертных групп. Диспетчер по расписанию, администратор электронного журнала	3-4 неделя сентября	Экспертный лист
	<u>Кадровое обеспечение:</u> укомплектованность педагогическими, руководящими кадрами, учебно-вспомогательным персоналом согласно штатному расписанию; уровень образования и квалификации педагогического состава; опыт деятельности в организациях соответствующей профессиональной сферы является обязательным для преподавателей, отвечающих за освоение обучающимся профессионального учебного	Кадровая и методическая служба	3-4 неделя сентября	Отчет, справка

	цикла; доля преподавателей, имеющих ученые степени, награды, почетные звания, знаки отличия.			
	<u>Учебно-методическое обеспечение:</u> наличия электронной информационно-образовательной среды (электронный учет и фиксация результатов обучения; наличие ЭБС); обеспечение учебного процесса учебно-методической литературой в соответствии с ПООП, ФПУ и требованиями ФГОС.	Отдел методической и проектной работы	3-4 неделя сентября	Отчет, справка
<b>Результаты освоения основных образовательных программ.</b>	<u>Оценка результатов качества освоения образовательной программы обучающимися</u> Результативность стартового контроля; результативность государственной итоговой аттестации; оценка проектной деятельности; результаты ОГЭ, ЕГЭ, ВПР	ПЦК, преподаватели, заместители директора по учебной работе	3-4 неделя сентября	Отчет, справка
	<u>Оценка результатов деятельности педагогов</u> • результативность обучения я по педагогам (качество и успеваемость по итогам промежуточной и итоговой аттестации ); • динамика результативности обучения по педагогам (качество и успеваемость по итогам промежуточной и итоговой аттестации ); • результативность внешнего контроля по педагогам (качество и успеваемость по итогам ВПР, ОГЭ и др.).	ПЦК, преподаватели, заместители директора по учебной работе	3-4 неделя сентября	Отчет, справка
	<u>Трудоустройство выпускников; поступление в ВУЗы.</u> <u>Динамика карьерного роста выпускников.</u>	Заместители директора по учебной работе , учебная часть	3-4 неделя сентября	Отчет, справка
<b>ОКТАБРЬ</b>				
<b>Содержание основных образовательных программ (ООП)</b>	Наличие в составе ООП учебного плана и его соответствие количественным показателям (объем ООП, установленное количество зачетов и экзаменов).	Состав экспертных групп, заместители директора по учебному процессу	1-2 неделя октября	Экспертный лист
	Наличие в составе ООП календарного учебного графика и его соответствие количественным показателям (сроки реализации ООП)	Состав экспертных групп, заместители директора по учебному процессу	1-2 неделя октября	Экспертный лист

<b>Условия реализации основных образовательных программ</b>	<u>Соблюдение требований к порядку организации образовательной деятельности</u> соблюдения прав обучающихся по образовательной программе СПО на формирование своей индивидуальной образовательной траектории, на перезачет дисциплин и профессиональных модулей.	Заместители директора по учебной работе , учебная часть	3-4 неделя октября	Отчет, справка
	Анализ качества условий реализации учебной и производственной практики (выполнение требований ФГОС, наличие договоров на практическую подготовку, рабочих программ, ФОС, методических рекомендаций)	Заведующий практикой, ПЦК, состав экспертных групп	1-2 неделя октября	Экспертный лист, отчет, справка
	Контроль за посещаемостью занятий обучающимися.	Классные воспитатели, кураторы, заместитель директора по воспитательной работе, социальный педагог	3-4 неделя октября	Отчет, справка
	Проверка соответствия внешнего вида и поведения обучающихся «Правилам внутреннего распорядка колледжа»	Классные воспитатели, кураторы, заместитель директора по воспитательной работе, социальный педагог	3-4 неделя октября	Отчет, справка
	Контроль за ведением дневников (соответствие оформления дневников и записей преподавателей правилам ведения дневников)	Классные воспитатели, кураторы, заместитель директора по воспитательной работе, социальный педагог	1-2 неделя октября	Отчет, справка
<u>Кадровое обеспечение:</u> непрерывность профессионально-личностного развития педагогических работников, повышение квалификации педагогов. Контроль за работой молодых и вновь принятых преподавателей, анализ их педагогической деятельности, организация методической помощи	Кадровая и методическая служба. Заместители директора по учебной работе	3-4 неделя октября	Отчет, справка	
<u>Учебно-методическое обеспечение:</u> обеспечение учебного процесса техническими и программными средствами обучения.	Информационно-аналитическая служба колледжа	1-2 неделя октября	Отчет, справка	
<u>Психолого-педагогическое обеспечение:</u> удовлетворенность психолого-педагогическим сопровождением образовательного процесса; удовлетворенность мероприятиями, помогающими выявлять и развивать обучающимся свои интересы, способности, таланты (конкурсы, соревнования, олимпиады, конференции и т.п.); удовлетворенность	Классные воспитатели, кураторы, заместитель директора по воспитательной работе, социальный педагог, психолог, родители (законные представители), обучающиеся	3-4 неделя октября	Отчет, справка, анкеты	

	<p>досуговыми мероприятиями в колледже и классе; удовлетворенность воспитательными мероприятиями (концерты, праздники, игровые программы и т.п.); удовлетворенность дополнительным образованием и внеурочной деятельностью (кружки, факультативы, секции и студии и т.п.); удовлетворенность психологическим климатом в классе (группе), степенью комфорта пребывания обучающихся в классном коллективе (группе); удовлетворенность отношением педагогов к обучающимся; удовлетворенность участия работодателей качеством образования; Удовлетворенность педагогов организацией и условиями образовательной деятельности.</p>			
<p><b>Результаты освоения основных образовательных программ.</b></p>	<p><u>Удовлетворенность всех субъектов образовательного процесса качеством образовательных результатов и организацией образовательного пространства в колледже:</u></p> <p>удовлетворенность уровнем знаний, умений и навыков, необходимых обучающемуся в дальнейшей жизни;</p> <ul style="list-style-type: none"> <li>• удовлетворенность личными достижениями обучающихся в конкурсах, соревнованиях, фестивалях и т.п.;</li> <li>• удовлетворенность уровнем преподавания, содержанием и качеством проводимых уроков;</li> <li>• удовлетворенность организацией индивидуального подхода к обучению: в преодолении трудностей и развитии способности обучающихся;</li> <li>• удовлетворенность открытостью и доступностью информации о организации и результатах образовательного процесса в колледже;</li> <li>• удовлетворенность комфортностью условий для реализации образовательных программ в колледже;</li> <li>• удовлетворенность организации образовательной деятельности в колледже для инвалидов и обучающихся с ОВЗ;</li> <li>• удовлетворенность доброжелательностью, вежливостью работников колледжа, обеспечивающих первичный контакт с посетителями (секретарь, работники учебной части, приемной комиссии);</li> <li>• удовлетворенность доброжелательностью, вежливостью</li> </ul>	<p>Классные воспитатели, кураторы, заместители директора по воспитательной и учебной работе, социальный педагог, психолог, родители (законные представители), обучающиеся</p>	<p>3-4 неделя октября</p>	<p>Отчет, справка, анкеты</p>



	педагогических работников колледжа; • удовлетворенность организационными условия реализации образовательного процесса в колледже (график работы, расписание, информационные табло и пр.).			
	<u>Оценка результатов качества освоения образовательной программы обучающимися</u> Результативность четвертных контрольных работ. Их соответствие результатам текущего контроля в течении четверти.	ПЦК, преподаватели, заместители директора по учебной работе	3-4 неделя октября	Отчеты, справки, ведомости
	Проверка техники чтения (УУД 2-4 классы)	ПЦК, преподаватели, заместители директора по учебной работе	3-4 неделя октября	Отчеты, справки, ведомости
	Контроль за качеством и полнотой ведения документации по практике	Заведующий практикой, ПЦК, состав экспертных групп	1-2 неделя октября	Экспертный лист
<b>НОЯБРЬ</b>				
<b>Содержание основных образовательных программ (ООП)</b>	Наличие в составе образовательных программ программ ГИА и фонда оценочных средств ГИА. Соответствие их содержания требованиям ФГОС, законодательству.	Заместители директора по учебной работе, руководители ПЦК, заведующие отделениями, состав экспертных групп	1-2 неделя ноября	Экспертный лист, программы и ФОС ГИА
<b>Условия реализации основных образовательных программ</b>	<u>Материально-техническое обеспечение:</u> соответствие аудиторного фонда, вспомогательных помещений оборудования требованиям ФГОС; соответствие информационно-методического, программного обеспечения, включая средства ИКТ, требованиям ФГОС; законодательству; соответствие санитарно-гигиенических и эстетических условий требованиям ФГОС и САНПиН.	Заместители директора по учебной работе, заместитель директора по общим вопросам, инженер по технике безопасности состав экспертных групп	3-4 неделя ноября	Экспертный лист, отчет, справки
	<u>Соблюдение требований к порядку организации образовательной деятельности</u> Соблюдение единых требований к оформлению и ведению личных дел обучающихся	Секретарь учебной части, классные воспитатели, кураторы	1-2 неделя ноября	Справки, отчет
	<u>Учебно-методическое обеспечение:</u> обеспечение учебного процесса фондом оценочных средств и методических рекомендаций по организации самостоятельной работы обучающихся. методическая помощь преподавателям при подготовке к аттестации	Методисты, начальник отдела методической и проектной работы	1-4 неделя ноября	Отчет, справки
	<u>Качество медицинского сопровождения и общественного</u>	Заместитель директора по воспитательной работе,	1-2 неделя ноября	Справки, отчет

	<p><u>питания:</u>  предоставление горячего завтрака/обеда обучающимся 1 смены, обеда обучающимся 2 смены;  соблюдение требований к продолжительности перемены для приема пищи;  обеспечение льготных категорий обучающихся дополнительным питанием;  наличие медицинского блока, обеспеченного необходимыми медицинскими препаратами;  оказанием медицинской помощи работником, имеющим соответствующие медицинское образование;  организация и проведение плановых медицинских осмотров обучающихся и работников колледжа;  организация и проведение прививочных мероприятий по иммунизации обучающихся и педагогических работников.</p>	<p>заместитель директора по общим вопросам, социальный педагог, медицинский работник</p>		
<p><b>Результаты освоения основных образовательных программ.</b></p>	<p><u>Оценка результатов деятельности педагогов</u>  Анализ работы учителей -предметников по ликвидации пробелов в знаниях обучающихся..  Состояние преподавания курса ОРКСЭ - ОДНКНР</p>	<p>Заместители директора по учебной работе, руководители ПЦК, преподаватели</p>	<p>3-4 неделя ноября</p>	<p>Отчет, справки</p>
<b>ДЕКАБРЬ</b>				
<p><b>Содержание основных образовательных программ (ООП)</b></p>	<p>Соответствие планируемых результатов освоения ООП требованиям, установленным ФГОС</p>	<p>Методисты, состав экспертных групп</p>	<p>3-4 неделя декабря</p>	<p>Экспертный лист, отчет, справки</p>
<p><b>Условия реализации основных образовательных программ</b></p>	<p><u>Соблюдение требований к порядку организации образовательной деятельности</u>  условий реализации учебной и производственной практики</p>	<p>Заведующий практикой, руководители ПЦК, заместители директора по СПО</p>	<p>1-2 неделя декабря</p>	<p>Отчет, справки</p>
	<p>Соблюдение требований к ведению тетрадей, своевременности и качеству проверки тетрадей</p>	<p>Заместитель директора по общему образованию, руководители ПЦК</p>	<p>1-2 неделя декабря</p>	<p>Отчет, справки</p>
	<p>Соответствие оформления дневников и записей преподавателей правилам ведения дневников</p>	<p>Заместитель директора по воспитательной работе, кураторы, воспитатели</p>	<p>1-2 неделя декабря</p>	<p>Отчет, справки</p>
	<p>Своевременность и правильность заполнения предварительной электронной БД по выпускникам</p>	<p>Заместитель директора по общему образованию, секретарь учебной части, классные руководители 9 классов, кураторы</p>	<p>1-2 неделя декабря</p>	<p>Отчет, справки</p>

	<u>Кадровое обеспечение:</u> профессиональная компетентность педагогов, результативность профессиональной деятельности педагогов; участие в профессиональных конкурсах, конференциях, семинарах различного уровня, публикация статей и научно-методических разработок в различных, в том числе и электронных изданиях; наличие публикаций методического характера, материалов с обобщением опыта работы лучших педагогических работников	Преподаватели, руководители ПЦК, начальник ОМи ПР	3-4 неделя декабря	Отчет, справки
	<u>Учебно-методическое обеспечение:</u> обеспечение учебного процесса рабочими программами дисциплин, предметов, курсов, практик.	Методисты, начальник отдела методической и проектной работы	1-4 неделя декабря	Отчет, справки
<b>Результаты освоения основных образовательных программ.</b>	<u>Оценка результатов качества освоения образовательной программы обучающимися</u> Полнота реализации учебных планов Соответствие уровня освоения ОП планируемым результатам в соответствии с требованиями ФГОС (уровень освоения дисциплин (модулей), практик; достижение личностных, предметных, метапредметных результатов,	Преподаватели, руководители ПЦК, заместители директора по учебной работе	3-4 неделя декабря	Отчеты, справки, ведомости
	результативность участия в олимпиадах, конкурсах, конференциях, внеурочной деятельности;	Преподаватели, руководители ПЦК,	3-4 неделя декабря	Отчеты, справки
	качество подготовленных концертных программ, творческих проектов в рамках исполнительской практики	Преподаватели, руководители ПЦК,	3-4 неделя декабря	Отчеты, справки
	Качество техники чтения в начальных классах Отслеживание уровня подготовки выпускников 9 класса к ОГЭ по математике и русскому языку	Преподаватели, руководители ПЦК, заместитель директора по общему образованию	3-4 неделя декабря	Отчеты, справки
<b>ЯНВАРЬ</b>				
<b>Содержание основных образовательных программ (ООП)</b>	Соответствие содержания основных образовательных программ потребностям регионального рынка труда и работодателей, особенностям развития культуры, науки, экономики, техники, технологий и социальной сферы	Заместители директора по учебной работе, руководители ПЦК, заведующие отделениями	3-4 неделя января	Отчет, рецензии на образовательные программы
	Соответствие содержания дополнительных образовательных программ запросам обучающихся и родителей несовершеннолетних обучающихся (законных представителей), заявленному направлению, формам и методам оценки планируемых результатов, востребованность программ	Ответственные за реализацию дополнительных общеобразовательных программ	3-4 неделя января	Справка, отчет

<b>Условия реализации основных образовательных программ</b>	<u>Учебно-методическое обеспечение:</u> методическое сопровождение обучения лиц с ОВЗ (наличие адаптивных образовательных программ). Наличие и соответствие оформления документации ПЦК нормам делопроизводства	Методисты, руководители ПЦК	3-4 неделя января	Справки, отчеты, документация ПЦК, адаптивных ООП (при наличии лиц с ОВЗ)
	<u>Соблюдение требований к порядку организации образовательной деятельности</u> наличие документов по ТБ, своевременность проведения инструктажа с учащимися по ТБ на рабочем месте.	Заместители директора по учебной работе, заместитель директора по общим вопросам, инженер по технике безопасности, преподаватели, руководители ПЦК	3-4 неделя января	Справка, отчет
	Соответствие санитарного состояния кабинетов, столовой, соответствие ученической мебели нормам СанПиН	Заместители директора по учебной работе, заместитель директора по общим вопросам.	3-4 неделя января	Справка, отчет
	Контроль за формированием базы данных по выпускникам 9 классов	Заместитель директора по общему образованию, секретарь учебной части, классные руководители 9 классов, кураторы	3-4 неделя января	Справка, отчет
	<u>Оценка результатов деятельности педагогов</u> • наличие методических разработок; • наличие индивидуального сайта; • качество ведения учебной документации (журналы); • распространение педагогического опыта (публикации, участие в конференциях, семинарах, открытые уроки); • стремление педагога к повышению уровня своей квалификации (регулярность освоения программ дополнительного профессионального образования, наличие/присвоение квалификационной категории); • поощрения педагога (благодарности, грамоты и др).	Преподаватели, руководители ПЦК, методисты	3-4 неделя января	Справка, отчет
<b>Результаты освоения основных образовательных программ.</b>	<u>Оценка результатов деятельности педагогов</u> • результативность обучения я по педагогам (качество и успеваемость по итогам промежуточной и итоговой аттестации ); • динамика результативности обучения по педагогам (качество и успеваемость по итогам промежуточной и итоговой аттестации ); • результативность внешнего контроля по педагогам (качество и успеваемость по итогам ВПР, ОГЭ и др.).	Заместители директора по учебной работе, руководители ПЦК	3-4 неделя января	Отчет, справки

	Соблюдение требований к порядку организации образовательной деятельности Соблюдение требований к составлению расписаний. Анализ групповых и индивидуальных расписаний	Диспетчер по расписанию, администратор электронного журнала, руководители ПЦК, состав экспертных групп	3-4 неделя января	Отчет, справки, экспертные листы
<b>ФЕВРАЛЬ</b>				
<b>Содержание основных образовательных программ (ООП)</b>	Наличие в составе ООП программы воспитания и соответствие её структуры и содержания примерной программе воспитания.	Заместитель директора по воспитательной работе, начальник ОМиПР	1-2 неделя февраля	Отчет, справки
<b>Условия реализации основных образовательных программ</b>	<u>Учебно-методическое обеспечение:</u> использование и совершенствование образовательных технологий, в т. ч. дистанционных (открытые уроки, семинары, разработки уроков)	Преподаватели, руководители ПЦК, методисты, заместители директора по учебной работе	1-4 неделя февраля	Анализ посещенных уроков, методические разработки, справки
	Проверка соответствия учебников федеральному перечню учебников, допущенных к использованию в 2023-2024 уч. году (выявление необходимой литературы).	Заведующий библиотекой, начальник ОМиПР, руководители ПЦК	3-4 неделя февраля	Справка, отчет, заявки на литературу
	<u>Психолого-педагогическое обеспечение:</u> состоянием профилактической работы с обучающимися по вопросам отношения обучающихся к употреблению наркотиков, алкоголя, табакокурению (анкетирование)	Заместитель директора по воспитательной работе, социальный педагог, психолог, кураторы, воспитатели	1-2 неделя февраля	Отчет, справки, анкеты
	<u>Соблюдение требований к порядку организации образовательной деятельности</u> состояние спортивно-оздоровительной работы (наличие рабочих программ, посещение уроков, работа спортивных секций, организация спортивных мероприятий)	Заместитель директора по общему образованию, руководитель ПЦК Физической культуры, методист по общему образованию	3-4 неделя февраля	Справка, отчет
	Контроль за ведением дневников (соответствие оформления дневников и записей преподавателей правилам ведения дневников)	Заместитель директора по воспитательной работе, кураторы, воспитатели	3-4 неделя февраля	Отчет, справки, дневники
<b>Результаты освоения основных образовательных программ.</b>	<u>Оценка результатов воспитательной и индивидуальной работы с обучающимися</u> Наличие школьного/студенческого самоуправления; Доля педагогов, задействованных в воспитательном процессе (в процентном отношении к численности педагогического состава); Исполнение плана воспитательной работы; Удовлетворенность участников образовательного процесса организацией воспитательного процесса в колледже;	Заместитель директора по воспитательной работе, социальный педагог, психолог, кураторы, воспитатели	3-4 неделя февраля	Отчет, справки, анкеты

	Динамика правонарушений обучающимися Доля обучающихся, состоящих на учете Вовлеченность обучающихся в реализацию плана воспитательной работы			
<b>МАРТ</b>				
<b>Содержание основных образовательных программ (ООП)</b>	Наличие в составе ООП учебной документации: рабочих программ, оценочных средств, методических материалов по учебным предметам, курсам, дисциплинам (модулям), практикам	Методисты, начальник отдела методической и проектной работы	1-4 неделя марта	Отчет, справки
<b>Условия реализации основных образовательных программ</b>	<u>Качество медицинского сопровождения и общественного питания:</u> предоставление горячего завтрака/обеда обучающимся 1 смены, обеда обучающимся 2 смены; соблюдение требований к продолжительности перемены для приема пищи; обеспечение льготных категорий обучающихся дополнительным питанием; наличие медицинского блока, обеспеченного необходимыми медицинскими препаратами; оказанием медицинской помощи работником, имеющим соответствующее медицинское образование; организация и проведение плановых медицинских осмотров обучающихся и работников колледжа; организация и проведение прививочных мероприятий по иммунизации обучающихся и педагогических работников.	Заместитель директора по воспитательной работе, заместитель директора по общим вопросам, социальный педагог, медицинский работник	1-2 неделя марта	Справки, отчет
	<u>Психолого-педагогическое обеспечение:</u> Анализ посещаемости уроков уч-ся. Анализ работы учителей по контролю за посещаемостью.	Заместители директора по учебной работе, заместитель директора по воспитательной работе, кураторы, классные руководители	3-4 неделя марта	Справки, отчеты
<b>Результаты освоения основных образовательных программ.</b>	<u>Оценка результатов деятельности педагогов</u> • качество ведения учебной документации (журналы); • посещаемость уроков у преподавателя; • удовлетворенность участников образовательного процесса качеством работы преподавателя (опросы, наличие замечаний, жалоб); • использование индивидуального подхода к обучающимся в урочной и внеурочной деятельности.	Заместители директора по учебной работе, методисты, руководители ПЦК	1-2 неделя марта	Справки, отчеты, анкеты

	<ul style="list-style-type: none"> <li>система работы преподавателей начальных классов по духовно-нравственному воспитанию обучающихся 1-4 классов</li> <li>уровень готовности выпускников 9 классов к ГИА</li> </ul>			
	<u>Удовлетворенность всех субъектов образовательного процесса качеством образовательных результатов и организацией образовательного пространства в колледже:</u> удовлетворенность работой колледжа обучающихся и родителей	Классные воспитатели, кураторы, заместители директора по воспитательной и учебной работе, социальный педагог, психолог, родители (законные представители), обучающиеся	3-4 неделя марта	Отчет, справка, анкеты
<b>АПРЕЛЬ</b>				
<b>Содержание основных образовательных программ (ООП)</b>	Соответствие рабочих программ, требованиям ФГОС, примерным, федеральным учебным программам по предметам, дисциплинам.	Методисты, начальник отдела методической и проектной работы	1-4 неделя апреля	Отчет, справки
<b>Условия реализации основных образовательных программ</b>	<u>Кадровое обеспечение:</u> непрерывность профессионально-личностного развития педагогических работников, повышение квалификации педагогов.	Начальник ОМиПР, начальник отдела кадров	1-2 неделя апреля	Отчет, справки
	<u>Учебно-методическое обеспечение</u> Анализ фонда учебной и методической литературы, формирования заявок	Заведующий библиотекой, начальник ОМиПР, руководители ПЦК	3-4 неделя февраля	Справка, отчет, заявки на литературу
<b>Результаты освоения основных образовательных программ.</b>	<u>Оценка результатов деятельности педагогов</u> <ul style="list-style-type: none"> <li>качество ведения учебной документации (журналы);</li> <li>посещаемость уроков у преподавателя;</li> <li>применение современных методов и технологий в обучении;</li> <li>качество работы преподавателей, осуществляющих подготовку к ГИА (дисциплины по выбору)</li> <li>состояние преподавания математики и русского языка в 5-8 классах (контрольные работы по русскому языку, литературе и математике)</li> <li>Методическая подготовка преподавателей начальных классов (Использование современных педагогических образовательных технологий на уроках 1-4 классов. Выполнение единых требований к структуре и содержанию урока в соответствии с ФГОС НОО)</li> </ul>	Преподаватели, руководители ПЦК, методисты, заместители директора по учебной работе	1-4 неделя апреля	Анализ посещенных уроков, методические разработки, справки

	Анализ работы классных воспитателей (персональный контроль за работой классных воспитателей; успеваемость и поведение обучающихся, стоящих на персональном контроле; система работы классных воспитателей с обучающимися, стоящими на персональном контроле)	Заместители директора по воспитательной и учебной работе, социальный педагог, психолог, родители (законные представители), обучающиеся	3-4 неделя апреля	Отчет, справка, анализ
	<u>Оценка результатов качества освоения образовательной программы обучающимися</u> уровня сформированности навыков чтения учащихся по английскому языку 2-4 классы Реализация проектной деятельности в 1-9 классах, 1-2 курсов Уровень образовательных достижений учащихся 3-5 классов по итогам ВПР	Заместители директора по учебной работе, руководители ПЦК	1-2 неделя апреля	Отчет, справки
	<u>Психолого-педагогическое обеспечение:</u> Отслеживание адаптации, выявление уровня развития обучающихся 1 классов.	Заместитель директора по общему образованию, заместитель директора по воспитательной работе, психолог, классные воспитатели	3-4 неделя апреля	Отчет, справка, анализ
<b>МАЙ</b>				
<b>Условия реализации основных образовательных программ</b>	<u>Кадровое обеспечение:</u> профессиональная компетентность педагогов, результативность профессиональной деятельности педагогов; участие в профессиональных конкурсах, конференциях, семинарах различного уровня, публикация статей и научно-методических разработок в различных, в том числе и электронных изданиях; наличие публикаций методического характера, материалов с обобщением опыта работы лучших педагогических работников.	Преподаватели, руководители ПЦК, начальник ОМи ПР	3-4 неделя декабря	Отчет, справки
	<u>Психолого-педагогическое обеспечение:</u> удовлетворенность психолого-педагогическим сопровождением образовательного процесса; удовлетворенность мероприятиями, помогающими выявлять и развивать обучающимся свои интересы, способности, таланты (конкурсы, соревнования, олимпиады, конференции и т.п.); удовлетворенность досуговыми мероприятиями в колледже и классе; удовлетворенность воспитательными мероприятиями (концерты, праздники, игровые программы и т.п.);	Классные воспитатели, кураторы, заместители директора по воспитательной и учебной работе, социальный педагог, психолог, родители (законные представители), обучающиеся	3-4 неделя мая	Отчет, справка, анкеты



	удовлетворенность дополнительным образованием и внеурочной деятельностью (кружки, факультативы, секции и студии и т.п.); удовлетворенность психологическим климатом в классе (группе), степенью комфорта пребывания обучающихся в классном коллективе (группе); удовлетворенность отношением педагогов к обучающимся			
<b>Результаты освоения основных образовательных программ.</b>	<p><u>Оценка результатов деятельности педагогов</u></p> <ul style="list-style-type: none"> <li>• стремление педагога к повышению уровня своей квалификации (регулярность освоения программ дополнительного профессионального образования, наличие/присвоение квалификационной категории);</li> <li>• поощрения педагога (благодарности, грамоты и др).</li> </ul>	Методисты	1-2 неделя мая	Отчет, справка
	<ul style="list-style-type: none"> <li>• система деятельности педагогов по организации повторения учебного материала. (контроль за уровнем подготовки обучающихся, обеспечение благоприятных условий для успешной подготовки к ГИА)</li> </ul>	Заместители директора по учебной работе	3-4 неделя мая	Отчет, справка
	<p><u>Удовлетворенность всех субъектов образовательного процесса качеством образовательных результатов и организацией образовательного пространства в колледже:</u></p> <p>удовлетворенность уровнем знаний, умений и навыков, необходимых обучающемуся в дальнейшей жизни;</p> <ul style="list-style-type: none"> <li>• удовлетворенность личными достижениями обучающихся в конкурсах, соревнованиях, фестивалях и т.п.;</li> <li>• удовлетворенность уровнем преподавания, содержанием и качеством проводимых уроков;</li> <li>• удовлетворенность организацией индивидуального подхода к обучению: в преодолении трудностей и развитии способности обучающихся;</li> <li>• удовлетворенность открытостью и доступностью информации о организации и результатах образовательного процесса в колледже;</li> <li>• удовлетворенность комфортностью условий для реализации образовательных программ в колледже;</li> <li>• удовлетворенность организации образовательной деятельности в колледже для инвалидов и обучающихся с ОВЗ;</li> <li>• удовлетворенность доброжелательностью, вежливостью</li> </ul>	Классные воспитатели, кураторы, заместители директора по воспитательной и учебной работе, социальный педагог, психолог, родители (законные представители), обучающиеся	3-4 неделя мая	Отчет, справка, анкеты

	<p>работников колледжа, обеспечивающих первичный контакт с посетителями (секретарь, работники учебной части, приемной комиссии);</p> <ul style="list-style-type: none"> <li>• удовлетворенность доброжелательностью, вежливостью педагогических работников колледжа;</li> <li>• удовлетворенность организационными условиями реализации образовательного процесса в колледже (график работы, расписание, информационные табло и пр.).</li> </ul>			
	<p><u>Оценка результатов качества освоения образовательной программы обучающимися</u> Контроль за качеством проведения экзаменов по профессиональным модулям</p>	Заместители директора по учебной работе, руководители ПЦК	3-4 неделя мая	Справки, отчеты, ведомости, папки с документацией к экзамену по профессиональному модулю
	Выявление уровня сформированности УДД в соответствии с требованиями ФГОС 1-4 классы	Заместители директора по учебной работе, руководители ПЦК	3-4 неделя мая	Справки, отчеты, портфолио (1-4 классы)
	Выполнение программного материала	Заместители директора по учебной работе, руководители ПЦК	3-4 неделя мая	Справки, отчеты, анализ
<b>ИЮНЬ</b>				
<b>Условия реализации основных образовательных программ</b>	<u>Кадровое обеспечение:</u> Уточнение и распределение на новый учебный год нагрузки, выявление вакансий.	Заместители директора по учебной работе, заведующие отделениями, руководители ПЦК	1-3 неделя июня	Тарификация
<b>Результаты освоения основных образовательных программ.</b>	<u>Оценка результатов качества освоения образовательной программы обучающимися</u> Полнота реализации учебных планов	Заместители директора по учебной работе, руководители ПЦК, заведующий практикой,	1-3 неделя июня	Отчеты, справки
	Соответствие уровня освоения ОП планируемым результатам в соответствии с требованиями ФГОС (уровень освоения дисциплин (модулей), практик; достижение личностных, предметных, метапредметных результатов, освоение общих и профессиональных компетенций (на основании карты уровней освоения компетенций); результативность участия в олимпиадах, конкурсах, конференциях, внеурочной деятельности; качество подготовленных концертных программ, творческих проектов в рамках исполнительской практики	Заместители директора по учебной работе, руководители ПЦК	1-3 неделя июня	Отчеты, справки

	Сохранность контингента по специальностям (процентное отношение кол-ва выпускников к кол-ву принятых обучающихся в данных группах)	Заместители директора по учебной работе, секретарь учебной части	1-3 неделя июня	Отчеты, справки
	Анализ качества реализации учебной и производственной практики (качество и полнота документации по практике)	Заместители директора по учебной работе, руководители ПЦК, заведующий практикой,	1-3 неделя июня	Отчеты, справки, документация по практике выпускников
	<u>Оценка результатов воспитательной и индивидуальной работы с обучающимися</u> Наличие школьного/студенческого самоуправления; Доля педагогов, задействованных в воспитательном процессе (в процентном отношении к численности педагогического состава); Исполнение плана воспитательной работы; Удовлетворенность участников образовательного процесса организацией воспитательного процесса в колледже; Динамика правонарушений обучающимися Доля обучающихся, состоящих на учете Вовлеченность обучающихся в реализацию плана воспитательной работы Выполнение программы здоровьесбережения и формирования безопасного образа жизни	Заместители директора по воспитательной и учебной работе, социальный педагог, психолог,	1-3 неделя июня	Отчеты, справки, анализ
	<u>Оценка результатов деятельности педагогов</u> Полнота и качество выполнения плана работы ПЦК	Начальник ОМиПР, руководители ПЦК	1-3 неделя июня	Отчеты, справки, документация ПЦК
	Выполнение требований правил ведения электронного журнала	Методисты, руководители ПЦК, заместители директора по учебной работе	1-3 неделя июня	Отчеты, справки, журналы

Один раз в квартал проводятся плановые заседания экспертной комиссии ВСОКО, по обсуждению результатов реализации плана, его корректировки, выдвижению предложений по совершенствованию системы ВСОКО, образовательного и воспитательного процесса в Колледжа, оценивается эффективность проделанной работы.

## Критерии эффективности деятельности педагогического работника за \_\_\_\_\_ учебный год

№ п/п	Критерий	Показатель	Подтверждение результатов деятельности педагога	Баллы
1.	Результативность обучения по педагогам (успеваемость) по итогам аттестации по итогам последнего аттестационного периода (семестр/год);	2 балла – 90-100% 1 балл – 75-89% 0 баллов - менее 75%	Заполнение формы расчета динамики (Приложение 1)	
2.	Результативность обучения по педагогам (качество) по итогам аттестации по итогам последнего аттестационного периода (семестр/год);	2 балла -41-100% 1 балл – 31-40% 0 баллов –менее 31%	Заполнение формы расчета динамики (Приложение 1)	
3.	Соответствие результатов промежуточной и итоговой аттестации (зачеты и экзамены) результативности обучения по итогам последнего аттестационного периода (семестр/год);	2 –положительная динамика 1 – стабильные показатели 0 – отрицательная динамика	Заполнение формы расчета динамики (Приложение 2)	
4.	Соответствие результативности внешнего контроля по педагогам (качество и успеваемость по итогам ВПР, ОГЭ и ГИА.) результативности обучения по предмету в последнем аттестационном периоде (семестр/год);	2 –положительная динамика 1 – стабильные показатели 0 – отрицательная динамика	Заполнение формы расчета динамики (Приложение 2)	
5.	Наличие индивидуального сайта или группы в соц.сетях профессиональной направленности;	2 –имеется сайт 0 –отсутствует сайт	Ссылка на сайт	
6.	Качество ведения учебной документации (журналы);	2 – отсутствие замечаний в течении учебного года 1 – одно замечание в течении года 0 – два и более замечаний	Заполняется на основании замечаний в электронном журнале, справок	
7.	Посещаемость уроков у преподавателя	2 –наличие служебных записок при регулярных		

		пропусках обучающихся 1 – отсутствие служебных записок при регулярных пропусках обучающихся		
8.	Удовлетворенность участников образовательного процесса качеством работы преподавателя (отсутствие замечаний, жалоб со стороны участников образовательных отношений);	2 –отсутствие жалоб, замечаний 0 –наличие жалоб, замечаний	Отметка о наличии или отсутствии замечаний и жалоб	
9.	Транслирование педагогического опыта в педагогических сообществах, (наставничество, участие в конференциях, семинарах, мастер-классах открытые уроки);	3 – наставническая деятельность 2 – проведение/ выступление конференций, мастер-классов, семинаров 1 – проведение открытых уроков в колледже, 0 – отсутствие транслирования опыта	Подкрепить ссылки, документы, подтверждающие факт участия	
10.	Транслирование педагогического опыта в СМИ, публикации	5 – печатные и электронные публикации в научных изданиях 3 – печатные публикации в СМИ и иных изданиях 2 – электронные публикации в сетевых сообществах 0 – отсутствие транслирование опыта	Подкрепить ссылки, документы подтверждающие факт публикаций	
11.	Регулярность освоения программ дополнительного профессионального	2-одно и более удостоверений о		

	образования в соответствии с профилем профессиональной деятельности, стратегическим ориентирам развития образования в автономном округе	КПК 1-один и более сертификат 0-нет освоенных программ		
12.	Наличие/присвоение квалификационной категории	5-наличие высшей квалификационной категории 3-наличие первой квалификационной категории 0 – отсутствие категории	Какая категория присвоена	
13.	Поощрения педагога за достижения в профессиональных конкурсах или участие обучающихся в олимпиадах, конкурсах, фестивалях, соревнованиях по профилю профессиональной деятельности педагога	3-на федеральном уровне, 2-на региональном уровне, 1-на более низком уровне 0 - нет	Указать наименование поощрения, кем поощряется, уровень (федеральный, региональный, муниципальный, колледжийный). Подкрепить документы, подтверждающие факт участия	
14.	Результаты участия обучающихся в очных предметных олимпиадах, официальных конкурсах и соревнованиях по профилю профессиональной деятельности педагога	3-победы и призовые места (1-3 место) во всероссийских мероприятиях, 2 - победы и призовые места (1-3 место) в региональных мероприятиях, 1 - победы и призовые места(1-3 место) в муниципальных мероприятиях, 0-нет	Описать достижения, подкрепить документы, подтверждающие факт достижения	
15.	Участие в работе экспертных, рабочих, творческих групп, связанных с эффективностью работы колледжа	2- неоднократное или систематическое участие 1 –однократное участие	Описать подтверждающие факты (где, когда, в качестве кого и др.) принимал участие	

		0 –отсутствие участия		
16.	Участие в проектировании и реализации инициатив по развитию взаимодействия с социальными партнерами колледжа	2- неоднократное или систематическое участие 1 –однократное участие 0 –отсутствие участия	Описать подтверждающие факты (социальный партнер, когда, описание инициатив и др.) принимал участие	
17.	Разработка учебно-методической документации (рабочих программ, КОС, методических рекомендаций) за отчетный период	5 – три и более разработок 3 - 1 или 2 разработки 0- нет разработок	Перечислить наименование дисциплины и вид разработанного документа (рабочая программа, КОС, метод. рекомендации)	
18.	Разработка уроков с использованием активных и интерактивных методов обучения, дистанционных и информационно-коммуникационных образовательных технологий за отчетный период	5 – три и более разработок 3- 1 или 2 разработки 0- нет разработок	Перечислить разработки уроков, предоставленные в отдел методической и проектной работы	
19.	Экспертная деятельность (работа в качестве эксперта по аккредитации образовательных программ, эксперта по контролю качества, эксперта по аттестации педагогических работников, работа в комиссиях по итоговой государственной аттестации, работа в составе жюри конкурсов; руководство ПЦК)	3-на региональном уровне, 2-на муниципальном уровне, 1-на уровне организации, 0-нет	Указать вид экспертной деятельности	
20.	Наличие реализованных значимых для организации инициатив, осуществленных во взаимодействии с коллегами, значимых для организации результатов, достигнутых во взаимодействии с социальными партнерами	2 – результаты носят системный характер, 1 – результаты затрагивают отдельные аспекты профессиональной деятельности, 0 – результаты отсутствуют	Описать реализованные инициативы	
21.	Наличие преодоленных во взаимодействии с родителями проблем обучающихся, засвидетельствованных участниками образовательных отношений	2-да, 0-нет	Указать ФИО и класс/группу обучающегося, описать преодоленную проблему	
	<b>Итого</b>	<b>0-58 баллов</b>	<b>Ключевой показатель <math>\geq 30</math></b>	

**Экспертный лист,  
используемый при осуществлении внутреннего контроля в части требований к структуре официального сайта колледжа**

№ п/п	Список контрольных вопросов	Ответы на вопросы ("да"/"нет"/"неприменимо")	Примечание
1.	Создала ли образовательная организация для размещения информации на официальном сайте в информационно-телекоммуникационной сети "Интернет" специальный раздел "Сведения об образовательной организации" (далее соответственно - организация, сайт, специальный раздел, сеть "Интернет")?		
2.	Представляет ли организация информацию в специальном разделе в виде набора страниц и (или) ссылок на другие разделы сайта?		
	Имеет ли информация на сайте организации общий механизм навигации по всем страницам специального раздела?		
	Представлен ли механизм навигации на каждой странице специального раздела?		
	Обеспечила ли организация доступ к специальному разделу с главной (основной) страницы сайта, а также из основного навигационного меню сайта?		
	Обеспечила ли организация доступ к страницам специального раздела сайта без дополнительной регистрации?		
	Обеспечила ли организация посетителям сайта доступ к ссылкам на файлы, снабженные информацией, поясняющей назначение данных файлов?		
	Обеспечила ли организация размещение в специальном разделе помимо информации, предусмотренной <a href="#">подпунктами 3.1 - 3.13 пункта 3</a> Требований N 831, иной информации, которая размещается, публикуется по решению организации и (или) размещение, опубликование которой является обязательным в соответствии с законодательством Российской Федерации?		
3.	Обеспечила ли организация наличие в специальном разделе следующих подразделов: - "Основные сведения"?		
	- "Структура и органы управления образовательной организацией"?		



	- "Документы"?		
	- "Образование"?		
	- "Руководство. Педагогический (научно-педагогический) состав"?		
	- "Материально-техническое обеспечение и оснащенность образовательного процесса"?		
	- "Платные образовательные услуги"?		
	- "Финансово-хозяйственная деятельность"?		
	- "Вакантные места для приема (перевода) обучающихся"?		
	- "Доступная среда"?		
	- "Международное сотрудничество"?		
	- "Образовательные стандарты и требования"?		
	- "Стипендии и меры поддержки обучающихся"?		
4.	Содержит ли главная страница подраздела "Основные сведения" информацию: - о полном и сокращенном (при наличии) наименовании организации?		
	- о дате создания организации?		
	- об учредителе (учредителях) организации?		
	- о наименованиях представительств?		
	- о наименованиях филиалов?		
	- о месте нахождения организации?		
	- о месте нахождения представительств организации?		
	- о месте нахождения филиалов организации?		
	- о режиме работы организации?		

	- о режиме работы представительств организации?		
	- о режиме работы филиалов организации?		
	- о графике работы организации?		
	- о графике работы представительств организации?		
	- о графике работы филиалов организации?		
	- о контактных телефонах организации?		
	- о контактных телефонах представительств организации (при наличии)?		
	- о контактных телефонах филиалов организации?		
	- об адресах электронной почты организации?		
	- об адресах электронной почты представительств организации?		
	- об адресах электронной почты филиалов организации?		
	- об адресах официальных сайтов или страницах в сети "Интернет" представительств организации?		
	- об адресах официальных сайтов или страницах в сети "Интернет" филиалов организации?		
	- о местах осуществления образовательной деятельности, в том числе, не указанных в приложении к лицензии (реестре лицензий) на осуществление образовательной деятельности?		
5.	Содержит ли главная страница подраздела "Структура и органы управления образовательной организацией" информацию: - о наименовании структурных подразделений?		
	- о наименовании органов управления?		
	- о фамилиях, именах, отчествах (при наличии) руководителей структурных подразделений?		
	- о должностях руководителей структурных подразделений?		
	- о местах нахождения структурных подразделений?		

	- о местах нахождения органов управления?		
	- об адресах официальных сайтов в сети "Интернет" структурных подразделений?		
	- об адресах официальных сайтов в сети "Интернет" органов управления?		
	- об адресах электронной почты структурных подразделений?		
	- об адресах электронной почты органов управления?		
	- о положениях о структурных подразделениях с приложением копий указанных положений в виде электронных документов, подписанных электронной подписью?		
	- о положениях об органах управления с приложением копий указанных положений в виде электронных документов, подписанных электронной подписью?		
б.	Размещены ли на главной странице подраздела "Документы" следующие документы в виде копий и электронных документов (в части документов, самостоятельно разрабатываемых и утверждаемых организацией): - устав организации?		
	- свидетельство о государственной аккредитации (с приложениями)?		
	- правила внутреннего распорядка обучающихся?		
	- правила внутреннего трудового распорядка?		
	- коллективный договор (при наличии)?		
	- отчет о результатах самообследования?		
	- предписания органов, осуществляющих государственный контроль (надзор) в сфере образования?		
	- отчеты об исполнении таких предписаний (до подтверждения органом, осуществляющим государственный контроль (надзор) в сфере образования, исполнения предписания или признания его недействительным в установленном законом порядке)?		
	- локальные нормативные акты организации по основным вопросам организации и осуществления образовательной деятельности, в том числе регламентирующие: - правила приема обучающихся?		

	- режим занятий обучающихся?		
	- формы, периодичность и порядок текущего контроля успеваемости и промежуточной аттестации обучающихся?		
	- порядок и основания перевода, отчисления и восстановления обучающихся?		
	- порядок оформления возникновения, приостановления и прекращения отношений между организацией и обучающимися и (или) родителями (законными представителями) несовершеннолетних обучающихся?		
7.	Содержит ли подраздел "Образование" главной страницы информацию: а) о реализуемых образовательных программах, в том числе о реализуемых адаптированных образовательных программах, с указанием в отношении каждой образовательной программы: - форм обучения?		
	- нормативного срока обучения?		
	- срока действия государственной аккредитации образовательной программы?		
	- срока действия общественной, профессионально-общественной аккредитации образовательной программы?		
	- языка(ов), на котором(ых) осуществляется образование (обучение)?		
	- практики, предусмотренной соответствующей образовательной программой?		
	- информации об использовании при реализации образовательной программы электронного обучения и дистанционных образовательных технологий?		
	б) об описании образовательной программы с приложением образовательной программы в форме электронного документа или в виде активных ссылок, непосредственный переход по которым позволяет получить доступ к страницам сайта, содержащим информацию, указанную в подпункте "б" подпункта 3.4 пункта 3 Требований N 831, в том числе: - об учебном плане с приложением его в виде электронного документа?		
	- об аннотации к рабочим программам дисциплин (по каждому учебному предмету, курсу, дисциплине (модулю), практики, в составе образовательной программы) с приложением рабочих программ в виде электронного документа?		
	- о календарном учебном графике с приложением его в виде электронного документа?		
	- о методических и иных документах, разработанных образовательной организацией для обеспечения образовательного процесса, в виде электронных документов?		

	<p>в) о численности обучающихся, в том числе:</p> <ul style="list-style-type: none"> <li>- об общей численности обучающихся по реализуемым образовательным программам?</li> </ul>		
	<ul style="list-style-type: none"> <li>- о численности обучающихся по реализуемым образовательным программам за счет бюджетных ассигнований федерального бюджета?</li> </ul>		
	<ul style="list-style-type: none"> <li>- о численности обучающихся, являющихся иностранными гражданами, по реализуемым образовательным программам за счет бюджетных ассигнований федерального бюджета?</li> </ul>		
	<ul style="list-style-type: none"> <li>- о численности обучающихся по реализуемым образовательным программам за счет бюджетных ассигнований бюджетов субъектов Российской Федерации?</li> </ul>		
	<ul style="list-style-type: none"> <li>- о численности обучающихся, являющихся иностранными гражданами, по реализуемым образовательным программам за счет бюджетных ассигнований бюджетов субъектов Российской Федерации?</li> </ul>		
	<ul style="list-style-type: none"> <li>- о численности обучающихся по реализуемым образовательным программам за счет бюджетных ассигнований местных бюджетов?</li> </ul>		
	<ul style="list-style-type: none"> <li>- о численности обучающихся, являющихся иностранными гражданами, по реализуемым образовательным программам за счет бюджетных ассигнований местных бюджетов?</li> </ul>		
	<ul style="list-style-type: none"> <li>- о численности обучающихся по реализуемым образовательным программам по договорам об образовании за счет средств физических и (или) юридических лиц?</li> </ul>		
	<ul style="list-style-type: none"> <li>- о численности обучающихся, являющихся иностранными гражданами, по реализуемым образовательным программам по договорам об образовании за счет средств физических и (или) юридических лиц?</li> </ul>		
8.	<p>Указывает ли организация, реализующая общеобразовательные программы, наименования указанных образовательных программ?</p>		
9.	<p>Указывает ли организация, реализующая профессиональные образовательные программы для каждой образовательной программы:</p> <ul style="list-style-type: none"> <li>- уровень образования?</li> </ul>		
	<ul style="list-style-type: none"> <li>- код и наименование профессии, специальности, направления подготовки, научной специальности?</li> </ul>		
	<ul style="list-style-type: none"> <li>- о направлениях и результатах научной (научно-исследовательской) деятельности?</li> </ul>		
	<ul style="list-style-type: none"> <li>- о научно-исследовательской базе для осуществления научной (научно-исследовательской) деятельности?</li> </ul>		
	<ul style="list-style-type: none"> <li>- о результатах приема по каждой профессии (при наличии вступительных испытаний) с различными условиями</li> </ul>		

	приема (на места, финансируемые за счет бюджетных ассигнований федерального бюджета, бюджетов субъектов Российской Федерации, местных бюджетов, по договорам об образовании за счет средств физических и (или) юридических лиц) с указанием средней суммы набранных баллов по всем вступительным испытаниям?		
	- о результатах приема по каждой специальности среднего профессионального образования (при наличии вступительных испытаний) с различными условиями приема (на места, финансируемые за счет бюджетных ассигнований федерального бюджета, бюджетов субъектов Российской Федерации, местных бюджетов, по договорам об образовании за счет средств физических и (или) юридических лиц) с указанием средней суммы набранных баллов по всем вступительным испытаниям?		
	- о результатах приема по каждому направлению подготовки с различными условиями приема (на места, финансируемые за счет бюджетных ассигнований федерального бюджета, бюджетов субъектов Российской Федерации, местных бюджетов, по договорам об образовании за счет средств физических и (или) юридических лиц) с указанием средней суммы набранных баллов по всем вступительным испытаниям?		
	- о результатах приема по специальности высшего образования с различными условиями приема (на места, финансируемые за счет бюджетных ассигнований федерального бюджета, бюджетов субъектов Российской Федерации, местных бюджетов, по договорам об образовании за счет средств физических и (или) юридических лиц) с указанием средней суммы набранных баллов по всем вступительным испытаниям?		
	- о результатах приема по каждой научной специальности с различными условиями приема (на места, финансируемые за счет бюджетных ассигнований федерального бюджета, бюджетов субъектов Российской Федерации, местных бюджетов, по договорам об образовании за счет средств физических и (или) юридических лиц) с указанием средней суммы набранных баллов по всем вступительным испытаниям?		
	- о результатах перевода?		
	- о результатах восстановления?		
	- о результатах отчисления?		
	г) о лицензии на осуществление образовательной деятельности (выписке из реестра лицензий на осуществление образовательной деятельности)?		
10.	Содержит ли главная страница подраздела "Образовательные стандарты и требования" информацию: - о применяемых федеральных государственных образовательных стандартах с приложением их копий или размещением гиперссылки на действующие редакции соответствующих документов?		
	- о применяемых федеральных государственных требованиях с приложением их копий или размещением гиперссылки на действующие редакции соответствующих документов?		

	- об утвержденных образовательных стандартах с приложением образовательных стандартов в форме электронного документа или в виде активных ссылок, непосредственный переход по которым позволяет получить доступ к образовательному стандарту, самостоятельно устанавливаемым требованиям в форме электронного документа?		
	- об утвержденных самостоятельно устанавливаемым требованиям с приложением самостоятельно устанавливаемых требований в форме электронного документа или в виде активных ссылок, непосредственный переход по которым позволяет получить доступ к образовательному стандарту, самостоятельно устанавливаемым требованиям в форме электронного документа?		
11.	Содержит ли главная страница подраздела "Руководство. Педагогический (научно-педагогический) состав" информацию: а) о руководителе организации, с указанием: - фамилии, имени, отчества (при наличии) руководителя?		
	- должности?		
	- контактных телефонов?		
	- адресов электронной почты?		
	б) о заместителях руководителя организации (при наличии) с указанием: - фамилий, имен, отчеств (при наличии) заместителей руководителя организации?		
	- должности?		
	- контактных телефонов?		
	- адресов электронной почты?		
	в) о руководителях филиалов (при их наличии) с указанием: - фамилий, имен, отчеств (при наличии) руководителей филиалов?		
	- должности?		
	- контактных телефонов?		
	- адресов электронной почты?		
	- о руководителях представительств (при их наличии) с указанием: - фамилий, имен, отчеств (при наличии) руководителей представительств?		
	- должности?		

	- контактных телефонов?		
	- адресов электронной почты?		
	г) о персональном составе педагогических работников каждой реализуемой образовательной программы в форме электронного документа или в виде активных ссылок, непосредственный переход по которым позволяет получить доступ к страницам сайта, с указанием в отношении каждого педагогического работника: - фамилии, имени, отчества (при наличии)?		
	- занимаемой должности (должностей)?		
	- уровень образования?		
	- квалификация?		
	- наименования направления подготовки (или) специальности?		
	- ученой степени (при наличии)?		
	- ученого звания (при наличии)?		
	- повышении квалификации и (или) профессиональной переподготовке (при наличии)?		
	- общего стажа работы?		
	- стажа работы по специальности?		
	- преподаваемые учебные предметы, курсы, дисциплины (модули)?		
12.	Содержит ли главная страница подраздела "Материально-техническое обеспечение и оснащенность образовательного процесса" информацию: - об оборудованных учебных кабинетах?		
	- об объектах для проведения практических занятий?		
	- о библиотеке(ах)?		
	- об объектах спорта?		
	- о средствах обучения и воспитания?		



	- об условиях питания обучающихся?		
	- об условиях охраны здоровья обучающихся?		
	- о доступе к информационным системам и информационно-телекоммуникационным сетям?		
	- об электронных образовательных ресурсах, к которым обеспечивается доступ обучающихся, в том числе: а) о собственных электронных образовательных и информационных ресурсах (при наличии)?		
	б) о сторонних электронных образовательных и информационных ресурсах (при наличии)?		
13.	Содержит ли главная страница подраздела "Стипендии и меры поддержки обучающихся" информацию: - о наличии и условиях предоставления обучающимся стипендий?		
	- о мерах социальной поддержки?		
	- о наличии общежития?		
	- о наличии интерната?		
	- о количестве жилых помещений в общежитии для иногородних обучающихся?		
	- о количестве жилых помещений в интернате для иногородних обучающихся?		
	- о формировании платы за проживание в общежитии?		
	- о трудоустройстве выпускников, с указанием численности трудоустроенных выпускников от общей численности выпускников в прошедшем учебном году, для каждой реализуемой образовательной программы, по которой состоялся выпуск?		
14.	Содержит ли главная страница подраздела "Платные образовательные услуги" информацию в виде электронных документов: - о порядке оказания платных образовательных услуг?		
	- образец договора об оказании платных образовательных услуг?		
	- об утверждении стоимости обучения по каждой образовательной программе?		
	- об установлении размера платы, взимаемой с родителей (законных представителей) за присмотр и уход за детьми, осваивающими образовательные программы дошкольного образования в организации?		

	- об установлении размера платы, взимаемой с родителей (законных представителей) за содержание детей в организации реализующей образовательные программы начального общего, основного общего или среднего общего образования, если в организации созданы условия для проживания обучающихся в интернате?		
	- об установлении размера платы, взимаемой с родителей (законных представителей) за осуществление присмотра и ухода за детьми в группах продленного дня в организации, реализующей образовательные программы начального общего, основного общего или среднего общего образования?		
15.	Содержит ли главная страница подраздела "Финансово-хозяйственная деятельность":		
	а) информацию об объеме образовательной деятельности, финансовое обеспечение которой осуществляется: - за счет бюджетных ассигнований федерального бюджета?		
	- за счет бюджетов субъектов Российской Федерации?		
	- за счет местных бюджетов?		
	- по договорам об оказании платных образовательных услуг?		
	б) информацию о поступлении финансовых и материальных средств по итогам финансового года?		
	в) информацию о расходовании финансовых и материальных средств по итогам финансового года?		
	г) копию плана финансово-хозяйственной деятельности организации, утвержденного в установленном законодательством Российской Федерации порядке, или бюджетной сметы организации?		
16.	Содержит ли главная страница подраздела "Вакантные места для приема (перевода) обучающихся" информацию:		
	- о количестве вакантных мест для приема (перевода) по каждой образовательной программе, профессии, специальности, направлению подготовки (на места, финансируемые за счет бюджетных ассигнований федерального бюджета, бюджетов субъектов Российской Федерации, местных бюджетов, по договорам об образовании за счет средств физических и (или) юридических лиц)?		
	- о количестве вакантных мест для приема (перевода) по каждой профессии (на места, финансируемые за счет бюджетных ассигнований федерального бюджета, бюджетов субъектов Российской Федерации, местных бюджетов, по договорам об образовании за счет средств физических и (или) юридических лиц)?		
	- о количестве вакантных мест для приема (перевода) по каждой специальности (на места, финансируемые за счет бюджетных ассигнований федерального бюджета, бюджетов субъектов Российской Федерации, местных бюджетов, по договорам об образовании за счет средств физических и (или) юридических лиц)?		
	- о количестве вакантных мест для приема (перевода) по каждому направлению подготовки (на места, финансируемые		

	за счет бюджетных ассигнований федерального бюджета, бюджетов субъектов Российской Федерации, местных бюджетов, по договорам об образовании за счет средств физических и (или) юридических лиц)?		
17.	Содержит ли главная страница подраздела "Доступная среда" информацию о специальных условиях для обучения инвалидов и лиц с ограниченными возможностями здоровья, в том числе: - о специально оборудованных учебных кабинетах?		
	- об объектах для проведения практических занятий, приспособленных для использования инвалидами и лицами с ограниченными возможностями здоровья?		
	- о библиотеке(ах), приспособленных для использования инвалидами и лицами с ограниченными возможностями здоровья?		
	- об объектах спорта, приспособленных для использования инвалидами и лицами с ограниченными возможностями здоровья?		
	- о средствах обучения и воспитания, приспособленных для использования инвалидами и лицами с ограниченными возможностями здоровья?		
	- об обеспечении беспрепятственного доступа в здания организации?		
	- о специальных условиях питания?		
	- о специальных условиях охраны здоровья?		
	- о доступе к информационным системам и информационно-телекоммуникационным сетям, приспособленным для использования инвалидами и лицами с ограниченными возможностями здоровья?		
	- об электронных образовательных ресурсах, к которым обеспечивается доступ инвалидов и лиц с ограниченными возможностями здоровья?		
	- о наличии специальных технических средств обучения коллективного и индивидуального пользования?		
	- о наличии условий для беспрепятственного доступа в общежитие?		
	- о наличии условий для беспрепятственного доступа в интернат?		
18.	Содержит ли главная страница подраздела "Международное сотрудничество" информацию: - о заключенных договорах с иностранными и (или) международными организациями по вопросам образования и науки (при наличии)?		

	- о планируемых к заключению договорах с иностранными и (или) международными организациями по вопросам образования и науки (при наличии)?		
	- о международной аккредитации образовательных программ (при наличии)?		
19.	Имеет ли сайт организации версию сайта для слабовидящих (для инвалидов и лиц с ограниченными возможностями здоровья по зрению)?		
20.	Соблюдаются ли при размещении информации на сайте в виде файлов следующие требования: - обеспечение возможности поиска и копирования фрагментов текста средствами веб-обозревателя ("гипертекстовый формат")?		
	- обеспечение возможности сохранения файлов на технических средствах пользователей и допускающем после сохранения возможность поиска и копирования произвольного фрагмента текста средствами соответствующей программы для просмотра ("документ в электронной форме")?		
	Обеспечивают ли форматы размещенной на сайте информации пользователю: - свободный доступ к информации, размещенной на сайте, на основе общедоступного программного обеспечения?		
	- возможность навигации, поиска и использования текстовой информации, размещенной на сайте, при выключенной функции отображения графических элементов страниц в веб-обозревателе?		
21.	Удовлетворяют ли следующим условиям все файлы, ссылки на которые размещены на страницах соответствующего раздела: - максимальный размер размещаемого файла не превышает 15 Мб, а в случае превышения указанного размера файл разделен на несколько частей (файлов), размер которых не превышает максимальное значение размера файла?		
	- сканирование документа (если производилось сканирование бумажного документа) выполнено с разрешением не менее 100 dpi?		
	- отсканированный текст (если производилось сканирование бумажного документа) в электронной копии документа читаемый?		
	- электронные документы, подписанные электронной подписью, соответствуют условиям <a href="#">статьи 6</a> Федерального закона от 6 апреля 2011 г. N 63-ФЗ "Об электронной подписи" для их признания равнозначными документам на бумажном носителе, подписанным собственноручной подписью?		
22.	Обеспечила ли организация представление на сайте в текстовом и (или) табличном формате, обеспечивающем ее автоматическую обработку (машиночитаемый формат) в целях повторного использования без предварительного изменения человеком, информации, указанной в <a href="#">подпунктах 3.1 - 3.13 пункта 3</a> Требований 831?		

**Экспертный лист,  
используемый при осуществлении внутреннего контроля в части порядка заполнения, учета и выдачи аттестатов об основном общем и среднем общем образовании и их дубликатов**

N п/п	Список контрольных вопросов	Ответы на вопросы ("да"/"нет"/ "неприменимо")	Примечание
1.	Выдаются ли аттестаты об основном общем и среднем общем образовании (далее - аттестаты) организациями, осуществляющими образовательную деятельность по реализуемым ими аккредитованным образовательным программам основного общего и среднего общего образования (далее - организация)?		
2.	Хранятся ли бланки в организации как документы строгой отчетности?		
3.	Соблюдается ли организацией требование о недопустимости передачи приобретенных бланков в другие организации, осуществляющие образовательную деятельность?		
4.	Ведется ли для учета выданных аттестатов, приложений к ним, дубликатов аттестатов и дубликатов приложений к аттестатам в организации книга регистрации выданных документов об образовании (далее - книга регистрации)?		
5.	Ведется ли книга регистрации в организации отдельно по каждому уровню общего образования?		
6.	Содержит ли книга регистрации: - номер учетной записи (по порядку)?		
	- фамилию, имя, отчество (при наличии) выпускника?		
	- в случае получения аттестата (дубликата аттестата, дубликата приложения к аттестату) по доверенности фамилию, имя, отчество (при наличии) выпускника, а также фамилию, имя и отчество (при наличии) лица, которому выдан документ?		
	- дату рождения выпускника?		
	- нумерацию бланка аттестата (бланка дубликата аттестата)?		
	- наименования учебных предметов и итоговые отметки выпускника по ним?		

	- дату и номер приказа о выдаче аттестата (дубликата аттестата, дубликата приложения к аттестату)?		
	- подпись уполномоченного лица организации, выдавшего аттестат (дубликат аттестата, дубликат приложения к аттестату)?		
	- подпись получателя аттестата (если документ выдан лично выпускнику либо по доверенности) либо дату и номер почтового отправления (если документ направлен через операторов почтовой связи общего пользования)?		
	- дату выдачи аттестата (дубликата аттестата, дубликата приложения к аттестату)?		
7.	Отмечаются ли при выдаче дубликата аттестата и дубликата приложения к аттестату учетный номер записи и дата выдачи оригинала, нумерация бланка оригинала?		
8.	Ставится ли напротив учетного номера записи выдачи оригинала отметка о выдаче дубликата аттестата, за исключением случаев, предусмотренных абзацем четвертым <a href="#">пункта 28</a> Порядка N 546?		
9.	Фиксируется ли при обнаружении ошибок, допущенных при заполнении аттестата или приложения, в год окончания выпускником организации выдача нового аттестата или приложения взамен испорченного в книге регистрации за новым номером учетной записи?		
10.	Делается ли при выдаче нового аттестата или приложения взамен испорченного напротив ранее сделанной учетной записи пометка "испорчен, аннулирован, выдан новый аттестат" с указанием номера учетной записи аттестата, выданного взамен испорченного?		
11.	Вносится ли в книгу регистрации список выпускников текущего учебного года в алфавитном порядке отдельно по каждому классу (со сквозной нумерацией), номера бланков - в возрастающем порядке?		
12.	Заверяются ли записи в книге регистрации подписями классного руководителя, руководителя организации и печатью организации отдельно по каждому классу?		
13.	Заверяется ли каждая запись о выдаче дубликата аттестата, дубликата приложения к аттестату подписью руководителя организации выдавшей аттестат, и скрепляется печатью организации?		
14.	Заверяются ли исправления, допущенные при заполнении книги регистрации, руководителем организации выдавшей аттестат, и скрепляются печатью организации со ссылкой на номер учетной записи?		
15.	Пронумеровываются ли листы книги регистрации?		
16.	Пронумеровывается ли книга регистрации?		

17.	Скрепляется ли книга регистрации печатью организации с указанием количества листов в книге регистрации и хранится ли как документ строгой отчетности?		
18.	Выдаются ли аттестаты и приложения к ним выпускникам 9 и 11 классов на основании решения педагогического совета организации теми организациями, в которых они проходили государственную итоговую аттестацию?		
19.	Выдаются ли аттестаты и приложения к ним не позднее 10 дней после даты издания распорядительного акта об отчислении выпускников?		

**Экспертный лист,  
используемый при осуществлении внутреннего контроля в части порядка заполнения, учета и выдачи дипломов о среднем профессиональном образовании и их дубликатов**

N п/п	Список контрольных вопросов	Ответы на вопросы ("да"/"нет"/"неприменимо")	Примечание
1.	Выдаются ли дипломы о среднем профессиональном образовании (далее - диплом) организациями, осуществляющими образовательную деятельность по реализуемым ими аккредитованным образовательным программам среднего профессионального образования (далее - организация)?		
2.	Хранятся ли бланки в организации как документы строгой отчетности и учитываются по специальному реестру?		
3.	Организация не допускает передачу полученных бланков в другие образовательные организации?		
4.	Ведутся ли для учета выдачи дипломов, дубликатов дипломов, дубликатов приложений к дипломам в организации книги регистрации выданных документов об образовании и о квалификации (далее - книги регистрации)?		
5.	Вносятся ли при выдаче диплома (дубликата диплома, дубликата приложения к диплому) в книгу регистрации: - регистрационный номер диплома (дубликата диплома, дубликата приложения к диплому)?		
	- фамилия, имя и отчество (при наличии) выпускника?		
	- в случае получения диплома (дубликата диплома, дубликата приложения к диплому) по доверенности фамилия, имя и отчество (при наличии) выпускника, а также фамилия, имя и отчество (при наличии) лица, которому выдан документ?		
	- серия и номер бланка диплома; серия и номер бланка (серии и номера бланков) приложения к диплому?		
	- дата выдачи диплома (дубликата диплома, дубликата приложения к диплому)?		
	- наименование профессии, специальности, наименование присвоенной квалификации?		



	- дата и номер протокола государственной экзаменационной комиссии?		
	- дата и номер приказа об отчислении выпускника?		
	- подпись уполномоченного лица образовательной организации, выдающего диплом (дубликат диплома, дубликат приложения к диплому)?		
	- подпись лица, которому выдан документ (если документ выдан лично выпускнику либо по доверенности), либо дата и номер почтового отправления (если документ направлен через операторов почтовой связи общего пользования)?		
6.	Пронумеровываются ли листы книги регистрации?		
7.	Прошнуровывается ли книга регистрации?		
8.	Скрепляется ли книга регистрации печатью организации с указанием количества листов в книге регистрации и хранится ли как документ строгой отчетности?		
9.	Хранится ли копия выданного диплома (дубликата диплома) в личном деле выпускника?		
10.	Документ о среднем профессиональном образовании, образец которого самостоятельно установлен организацией, не обменивается на диплом, образец которого устанавливается Министерством просвещения Российской Федерации?		

**Экспертный лист,  
используемый при осуществлении внутреннего контроля в части порядка организации и осуществления образовательной деятельности по  
программам среднего профессионального образования**

N п/п	Список контрольных вопросов	Ответы на вопросы ("да"/"нет"/"неприменимо")	Примечание
1.	Разработаны и утверждены ли образовательной организацией, реализующей образовательные программы среднего профессионального образования (программы подготовки квалифицированных рабочих, служащих и программы подготовки специалистов среднего звена) (далее - организация), по имеющим государственную аккредитацию образовательным программам среднего профессионального образования образовательные программы среднего профессионального образования?		
2.	Разработаны ли организацией образовательные программы среднего профессионального образования в соответствии с федеральными государственными образовательными стандартами по соответствующим профессиям, специальностям среднего профессионального образования?		
3.	Разработаны ли организацией образовательные программы среднего профессионального образования, реализуемые на базе основного общего образования, по имеющим государственную аккредитацию образовательным программам среднего профессионального образования, на основе требований соответствующих федеральных государственных образовательных стандартов среднего общего и среднего профессионального образования с учетом получаемой профессии или специальности среднего профессионального образования?		
4.	Включает ли образовательная программа среднего профессионального образования: - учебный план?		
	- календарный учебный график?		
	- рабочие программы учебных предметов, курсов, дисциплин (модулей)?		
	- оценочные материалы?		
	- методические материалы?		
	- рабочую программу воспитания?		

	- календарный план воспитательной работы?		
5.	<p>Определяет ли учебный план образовательной программы среднего профессионального образования:</p> <p>- перечень, трудоемкость, последовательность и распределение по периодам обучения учебных предметов, курсов, дисциплин (модулей)?</p>		
	- перечень, трудоемкость, последовательность и распределение по периодам обучения практики?		
	- перечень, трудоемкость, последовательность и распределение по периодам обучения иных видов учебной деятельности обучающихся?		
	- формы промежуточной аттестации?		
6.	Соблюдает ли организация требование о недопустимости использования при реализации образовательных программ методов и средств обучения, образовательных технологий, наносящих вред физическому или психическому здоровью обучающихся?		
7.	Предусматривает ли освоение образовательной программы среднего профессионального образования проведение практики обучающихся?		
8.	Организуется ли образовательная деятельность при освоении образовательных программ среднего профессионального образования или отдельных компонентов этих программ в форме практической подготовки?		
9.	Обновляет ли организация образовательные программы среднего профессионального образования с учетом развития науки, техники, культуры, экономики, технологий и социальной сферы ежегодно?		
10.	Реализует ли организация, образовательную программу, предусматривающую получение среднего профессионального образования на иностранном языке, утвердив в порядке, установленном законодательством об образовании, локальный нормативный акт, регламентирующие получение образования на иностранном языке?		
11.	Составлено ли организацией расписания учебных занятий по каждой профессии, специальности среднего профессионального образования в соответствии с учебными планами, календарными учебными графиками, рабочими программами воспитания и календарными планами воспитательной работы?		
12.	Обеспечено ли организацией получение среднего профессионального образования на базе основного общего образования с одновременным получением обучающимися среднего общего образования в пределах соответствующей образовательной программы среднего профессионального образования?		
13.	Принят ли организацией локальный нормативный акт, устанавливающий порядок обучения по индивидуальному учебному плану, в том числе ускоренное обучение, в пределах осваиваемой образовательной программы?		

14.	Соблюдается ли организацией перенос начала учебного года при реализации образовательной программы среднего профессионального образования в очно-заочной форме обучения не более чем на один месяц, в заочной форме обучения - не более чем на три месяца?		
15.	Предоставляются ли обучающимся каникулы в процессе освоения образовательных программ среднего профессионального образования?		
16.	Составляет ли продолжительность каникул, предоставляемых обучающимся в процессе освоения ими программ подготовки квалифицированных рабочих, служащих, не менее двух недель в зимний период при сроке получения среднего профессионального образования один год?		
17.	Составляет ли продолжительность каникул, предоставляемых обучающимся в процессе освоения ими программ подготовки квалифицированных рабочих, служащих, не менее десяти недель в учебном году, включающих не менее двух недель в зимний период, при сроке получения среднего профессионального образования более одного года?		
18.	Составляет ли продолжительность каникул, предоставляемых обучающимся в процессе освоения ими программ подготовки специалистов среднего звена, от восьми до одиннадцати недель в учебном году, в том числе не менее двух недель в зимний период?		
19.	Предусматривает ли учебная деятельность обучающихся: - учебные занятия (урок, практическое занятие, лабораторное занятие, консультация, лекция, семинар)?		
	- самостоятельную работу?		
	- выполнение курсового проекта (работы) (при освоении программ подготовки специалистов среднего звена)?		
	- практику?		
	- другие виды учебной деятельности, определенные учебным планом и календарным планом воспитательной работы?		
20.	Составляет ли академический час для всех видов учебных занятий 45 минут?		
21.	Не превышает ли объем учебных занятий и практики 36 академических часов в неделю?		
22.	Сопровождается ли освоение образовательной программы среднего профессионального образования, в том числе отдельной части или всего объема учебного предмета, курса, дисциплины (модуля) образовательной программы, текущим контролем успеваемости и промежуточной аттестацией обучающихся?		
23.	Определены ли организацией формы, периодичность и порядок проведения текущего контроля успеваемости и промежуточной аттестации обучающихся?		

24.	Не превышает ли количество экзаменов в процессе промежуточной аттестации обучающихся превышать 8 экзаменов в учебном году?		
25.	Не превышает ли количество зачетов в процессе промежуточной аттестации обучающихся превышать 10 зачетов в учебном году?		
26.	Соблюдается ли организацией запрет на взимание платы за прохождение государственной итоговой аттестации, которой завершается освоение образовательных программ среднего общего образования?		
27.	Завершается ли предусмотренное образовательной программы среднего профессионального образования получение обучающимися профессионального обучения по профессии рабочего, должности служащего сдачей квалификационного экзамена?		
28.	Хранится ли в личном деле выпускника (обучающегося, забравшего оригинал) заверенная копия документа об образовании, представленного при поступлении в организацию?		
29.	Осуществляется ли организацией обучение по образовательным программам среднего профессионального образования обучающихся с ограниченными возможностями здоровья с учетом особенностей психофизического развития, индивидуальных возможностей и состояния здоровья таких обучающихся?		
30.	Созданы ли организацией специальные условия для получения среднего профессионального образования обучающимися с ограниченными возможностями здоровья, предусмотренные <a href="#">пунктом 41</a> Порядка N 464?		
31.	Обеспечивает ли организация для получения среднего профессионального образования: 1) для обучающихся с ограниченными возможностями здоровья по зрению: - адаптацию официального сайта организации в информационно-телекоммуникационной сети "Интернет" с учетом особых потребностей инвалидов по зрению с приведением их к международному стандарту доступности веб-контента и веб-сервисов (WCAG)?		
	- размещение в доступных для обучающихся, являющихся слепыми или слабовидящими, местах и в адаптированной форме (с учетом их особых потребностей) справочной информации о расписании лекций, учебных занятий (должна быть выполнена крупным (высота прописных букв не менее 7,5 см) рельефно-контрастным шрифтом (на белом или желтом фоне) и продублирована шрифтом Брайля)?		
	- присутствие ассистента, оказывающего обучающемуся необходимую помощь?		
	- обеспечение выпуска альтернативных форматов печатных материалов (крупный шрифт или аудиофайлы)?		
	- обеспечение доступа обучающегося, являющегося слепым и использующего собаку-поводыря, к зданию организации, располагающего местом для размещения собаки-поводыря в часы обучения самого обучающегося?		

	<p>2) для обучающихся с ограниченными возможностями здоровья по слуху:  - дублирование звуковой справочной информации о расписании учебных занятий визуальной (установка мониторов с возможностью трансляции субтитров) (мониторы, их размеры и количество необходимо определять с учетом размеров помещения)?</p>		
	<p>- обеспечение надлежащими звуковыми средствами воспроизведения информации?</p>		
	<p>3) для обучающихся, имеющих нарушения опорно-двигательного аппарата, материально-технические условия обеспечивают ли возможность беспрепятственного доступа обучающихся в учебные помещения, столовые, туалетные и другие помещения образовательной организации, а также их пребывания в указанных помещениях (наличие пандусов, поручней, расширенных дверных проемов, лифтов, локальное понижение стоек-барьеров до высоты не более 0,8 м; наличие специальных кресел и других приспособлений)?</p>		
32.	<p>Соблюдается ли численность обучающихся с ограниченными возможностями здоровья в учебной группе не более 15 человек?</p>		
33.	<p>Обеспечивает ли организация с учетом особых потребностей обучающихся с ограниченными возможностями здоровья предоставление учебных, лекционных материалов в электронном виде?</p>		

**Экспертный лист,  
используемый при осуществлении внутреннего контроля в части порядка организации и осуществления образовательной деятельности по программам начального общего, основного общего и среднего общего образования**

N п/п	Список контрольных вопросов	Ответы на вопросы ("да"/"нет"/"неприменимо")	Примечание
1.	Общеобразовательные программы разработаны и утверждены организацией, осуществляющей образовательную деятельность (далее - организация), по имеющим государственную аккредитацию общеобразовательным программам?		
2.	Организация разработала образовательные программы в соответствии с федеральными государственными образовательными стандартами?		
3.	Включает ли общеобразовательная программа: - учебный план?		
	- календарный учебный график?		
	- рабочие программы учебных предметов, курсов, дисциплин (модулей)?		
	- оценочные материалы?		
	- методические материалы?		
	- рабочую программу воспитания?		
	- календарный план воспитательной работы?		
4.	Определяет ли учебный план общеобразовательной программы: - перечень, трудоемкость, последовательность и распределение по периодам обучения учебных предметов, курсов, дисциплин (модулей)?		
	- перечень, трудоемкость, последовательность и распределение по периодам обучения иных видов учебной деятельности обучающихся?		
	- формы их промежуточной аттестации?		

5.	Осуществляется ли образовательная деятельность в организации на государственном языке Российской Федерации?		
6.	Осуществляется ли преподавание и изучение государственных языков республик Российской Федерации в соответствии с законодательством республик Российской Федерации?		
7.	Осуществляется ли преподавание и изучение государственных языков республик Российской Федерации в рамках имеющих государственную аккредитацию образовательных программ в соответствии с федеральными государственными образовательными стандартами?		
8.	Соблюдается ли организацией требование о недопустимости преподавания и изучения государственных языков республик Российской Федерации осуществляется в ущерб преподаванию и изучению государственного языка Российской Федерации?		
9.	Принят ли организацией локальный нормативный акт, устанавливающий порядок получения общего образования на иностранном языке?		
10.	Образовательная деятельность по общеобразовательным программам, в том числе адаптированным общеобразовательным программам, организуется в соответствии с расписанием учебных занятий?		
11.	Составляется ли расписание учебных занятий с учетом дневной и недельной динамики умственной работоспособности обучающихся и шкалы трудности учебных предметов?		
12.	Распределяется ли образовательная недельная нагрузка равномерно в течение учебной недели, и соответствует ли объем максимально допустимой нагрузки в течение дня: - санитарно-эпидемиологическим требованиям и правилам?		
	- гигиеническим нормативам?		
13.	Предельная наполняемость отдельного класса (группы), группы продленного дня для обучающихся с ограниченными возможностями здоровья установлена организацией в соответствии с санитарно-эпидемиологическими требованиями и правилами?		



**Экспертный лист,  
используемый при осуществлении внутреннего контроля в части порядка организации и осуществления образовательной деятельности по  
дополнительным общеобразовательным программам**

№ п/п	Список контрольных вопросов	Ответы на вопросы ("да"/"нет"/"неприменимо")	Примечание
1.	Определены ли организацией, осуществляющей образовательную деятельность и реализующей дополнительные общеобразовательные программы (дополнительные общеразвивающие программы и дополнительные предпрофессиональные программы), (далее - организация) формы обучения по дополнительным общеобразовательным программам?		
2.	Определены ли локальным нормативным актом организации: - количество обучающихся в объединении по интересам?		
	- возрастные категории обучающихся, входящих в объединение по интересам?		
	- продолжительность учебных занятий в объединении по интересам?		
3.	Соблюдается ли организацией требование о недопустимости использования при реализации дополнительных общеобразовательных программ методов и средств обучения и воспитания, образовательных технологий, наносящих вред физическому или психическому здоровью обучающихся?		
4.	Организация локальными нормативными актами установила порядок получения дополнительного образования детей на иностранном языке?		
5.	Составлено ли расписание занятий объединения для создания наиболее благоприятного режима труда и отдыха обучающихся организацией по представлению педагогических работников с учетом пожеланий обучающихся, родителей (законных представителей) несовершеннолетних обучающихся и возрастных особенностей обучающихся?		
6.	Осуществляется ли педагогическая деятельность по реализации дополнительных общеобразовательных программ лицами, имеющими среднее профессиональное или высшее образование (в том числе по направлениям, соответствующим направлениям дополнительных общеобразовательных программ, реализуемых организацией) и отвечающими квалификационным требованиям, указанным в квалификационных справочниках, и (или) профессиональным стандартам?		
7.	Привлекает ли организация к занятию педагогической деятельностью по дополнительным общеобразовательным программам лиц, обучающихся по образовательным программам высшего образования по специальностям и направлениям подготовки, соответствующим направленности дополнительных		

	общеобразовательных программ, и успешно прошедших промежуточную аттестацию не менее чем за два года обучения?		
8.	Определено ли организацией соответствие образовательной программы высшего образования направленности дополнительной общеобразовательной программы для лиц, привлекаемых к занятию педагогической деятельностью по дополнительным общеобразовательным программам?		
9.	Организация создала условия и организовала образовательный процесс по дополнительным общеобразовательным программам для обучающихся с ограниченными возможностями здоровья, детей-инвалидов и инвалидов с учетом требований <a href="#">пункта 19</a> Порядка N 196?		
10.	Обеспечила ли организация в целях доступности получения дополнительного образования обучающимися с ограниченными возможностями здоровья, детьми-инвалидами и инвалидами: а) для обучающихся с ограниченными возможностями здоровья по зрению: - адаптацию официального сайта организации в информационно-телекоммуникационной сети "Интернет" с учетом особых потребностей инвалидов по зрению с приведением их к международному стандарту доступности веб-контента и веб-сервисов (WCAG)?		
	- размещение в доступных для обучающихся, являющихся слепыми или слабовидящими, местах и в адаптированной форме (с учетом их особых потребностей) справочной информации о расписании лекций, учебных занятий (должна быть выполнена крупным (высота прописных букв не менее 7,5 см) рельефно-контрастным шрифтом (на белом или желтом фоне) и продублирована шрифтом Брайля)?		
	- присутствие ассистента, оказывающего обучающемуся необходимую помощь?		
	- выпуск альтернативных форматов печатных материалов (крупный шрифт или аудиофайлы)?		
	- доступ обучающегося, являющегося слепым и использующего собаку-поводыря, к зданию организации, располагающему местом для размещения собаки-поводыря в часы обучения самого обучающегося?		
	б) для обучающихся с ограниченными возможностями здоровья по слуху: - дублирование звуковой справочной информации о расписании учебных занятий визуальной (установка мониторов с возможностью трансляции субтитров) (мониторы, их размеры и количество необходимо определять с учетом размеров помещения)?		
	- предоставление надлежащих звуковых средств воспроизведения информации?		
	в) для обучающихся, имеющих нарушения опорно-двигательного аппарата:		

	- материально-технические условия, предусматривающие возможность беспрепятственного доступа обучающихся в учебные помещения, столовые, туалетные и другие помещения организации, а также их пребывания в указанных помещениях (наличие пандусов, поручней, расширенных дверных проемов, лифтов, локальное понижение стоек-барьеров до высоты не более 0,8 м; наличие специальных кресел и других приспособлений)?		
11.	Составляет ли численность обучающихся с ограниченными возможностями здоровья, детей-инвалидов и инвалидов в учебной группе не более 15 человек?		

**Экспертный лист,**

**используемый при осуществлении внутреннего контроля в части приема на обучение по образовательным программам начального общего, основного общего образования**

№ п/п	Список контрольных вопросов	Ответы на вопросы ("да"/"нет"/"неприменимо")	Примечание
1.	Обеспечивают ли утвержденные организацией, осуществляющей образовательную деятельность, правила приема на обучение по основным общеобразовательным программам прием всех граждан, которые имеют право на получение общего образования соответствующего уровня (далее соответственно - организация, правила приема)?		
2.	Утверждены ли организацией правила приема в организацию на обучение по основным общеобразовательным программам в части, не урегулированной законодательством об образовании?		
3.	Осуществляется ли прием на обучение в филиал организации в соответствии с правилами приема на обучение в организации?		
4.	Дети с ограниченными возможностями здоровья приняты на обучение по адаптированной образовательной программе начального общего, основного общего образования (далее - адаптированная образовательная программа) при наличии согласия их родителей (законных представителей) и на основании рекомендаций психолого-медико-педагогической комиссии?		
5.	Принимаются ли на обучение по адаптированной образовательной программе поступающие с ограниченными возможностями здоровья, достигшие возраста восемнадцати лет, только с согласия самих поступающих?		
6.	Ознакомила ли организация при приеме на обучение поступающего и (или) его родителей (законных представителей): - с уставом организации?		
	- лицензией на осуществление образовательной деятельности?		
	- со свидетельством о государственной аккредитации образовательной деятельности?		
	- с общеобразовательными программами?		

	- документами, регламентирующими организацию и осуществление образовательной деятельности, права и обязанности обучающихся?		
7.	Осуществляется ли по заявлению родителей (законных представителей) детей выбор языка образования, изучаемых родного языка из числа языков народов Российской Федерации, в том числе русского языка как родного языка, государственных языков республик Российской Федерации, при приеме на обучение по имеющим государственную аккредитацию образовательным программам начального общего и основного общего образования?		
8.	Размещен ли образец заявления о приеме на обучение: - на информационном стенде организации?		
	- на официальном сайте организации в информационно-телекоммуникационной сети "Интернет"?		
9.	Соблюдается ли организацией запрет требовать представления документов, не указанных в <a href="#">пункте 26</a> Порядка приема N 458, в качестве основания для приема на обучение по основным общеобразовательным программам?		
10.	Регистрируется ли в журнале приема заявлений о приеме на обучение в организацию: - факт приема заявления о приеме на обучение?		
	- перечень документов, представленных родителем(ями) (законным(ыми) представителем(ями) ребенка или поступающим?		
11.	Выдается ли после регистрации заявления о приеме на обучение и перечня документов, представленных родителем(ями) (законным(ыми) представителем(ями) ребенка или поступающим, родителю(ям) (законному(ым) представителю(ям) ребенка или поступающему документ, заверенный подписью должностного лица общеобразовательной организации, ответственного за прием заявлений о приеме на обучение и документов, содержащий индивидуальный номер заявления о приеме на обучение и перечень представленных при приеме на обучение документов?		
12.	Сформировано ли на каждого ребенка или поступающего, принятого в организацию, личное дело?		
13.	Хранятся ли в личном деле ребенка или поступающего, принятого в организацию заявление о приеме на обучение и все представленные родителем(ями) (законным(ыми) представителем(ями) ребенка или поступающим документы (копии документов)?		

**Экспертный лист,  
используемый при осуществлении внутреннего контроля в части приема на обучение по образовательным программам среднего профессионального образования**

N п/п	Список контрольных вопросов	Ответы на вопросы ("да"/"нет"/"неприменимо")	Примечание
1.	Утвердила ли организация, осуществляющая образовательную деятельность по образовательным программам среднего профессионального образования (далее - организация), правила приема на обучение по образовательным программам среднего профессионального образования в части, не урегулированной законодательством об образовании (далее соответственно - организация, правила приема)?		
2.	Гарантировано ли условиями приема соблюдение права на образование и зачисление из числа поступающих лиц, имеющих соответствующий уровень образования, наиболее способных и подготовленных к освоению образовательной программы соответствующего уровня и соответствующей направленности?		
3.	Утверждено ли руководителем организации положение о приемной комиссии, которое регламентирует ее деятельность, состав и полномочия?		
4.	Утверждены ли руководителем организации в целях организации и проведения вступительных испытаний по специальностям, требующим наличия у поступающих определенных творческих способностей, физических и (или) психологических качеств (далее - вступительные испытания): - состав экзаменационных комиссий?		
	- состав апелляционных комиссий?		
	- полномочия и порядок деятельности экзаменационных комиссий?		
	- полномочия и порядок деятельности апелляционных комиссий?		
5.	Обеспечиваются ли при приеме в организацию: - соблюдение прав граждан в области образования, установленных законодательством Российской Федерации?		
	- гласность и открытость работы приемной комиссии?		
6.	Объявляет ли организация прием на обучение по образовательным программам при наличии лицензии на осуществление образовательной деятельности по этим образовательным программам?		

7.	Ознакомила ли организация поступающего и (или) его родителей (законных представителей): - с уставом организации?		
	- с лицензией на осуществление образовательной деятельности?		
	- со свидетельством о государственной аккредитации образовательной деятельности?		
	- с образовательными программами и другими документами, регламентирующими организацию и осуществление образовательной деятельности, права и обязанности обучающихся?		
	- с другими документами, регламентирующими организацию и осуществление образовательной деятельности, права и обязанности обучающихся?		
8.	Размещает ли организация информацию о приеме на обучение: - на официальном сайте организации в информационно-телекоммуникационной сети "Интернет" (далее - официальный сайт, сеть "Интернет")?		
	- иными способами с использованием сети "Интернет"?		
9.	Обеспечивает ли организация свободный доступ в здание организации и к информации, размещенной на информационном стенде (табло) приемной комиссии и (или) в электронной информационной системе?		
10.	Разместила ли приемная комиссия на официальном сайте организации до начала приема документов следующую информацию: а) не позднее 1 марта: - правила приема в организацию?		
	- условия приема на обучение по договорам об оказании платных образовательных услуг?		
	- перечень специальностей (профессий), по которым образовательная организация объявляет прием в соответствии с лицензией на осуществление образовательной деятельности (с указанием форм обучения (очная, очно-заочная, заочная)?		
	- требования к уровню образования, которое необходимо для поступления (основное общее или среднее общее образование)?		
	- перечень вступительных испытаний?		
	- информацию о формах проведения вступительных испытаний?		
	- особенности проведения вступительных испытаний для инвалидов и лиц с ограниченными возможностями		

	здоровья?		
	- информацию о необходимости (отсутствии необходимости) прохождения поступающими обязательного предварительного медицинского осмотра (обследования); в случае необходимости прохождения указанного осмотра - с указанием перечня врачей-специалистов, перечня лабораторных и функциональных исследований, перечня общих и дополнительных медицинских противопоказаний?	-	
	б) не позднее 1 июня: - общее количество мест для приема по каждой специальности (профессии), в том числе по различным формам обучения?		
	- количество мест, финансируемых за счет бюджетных ассигнований федерального бюджета, бюджетов субъектов Российской Федерации, местных бюджетов по каждой специальности (профессии), в том числе по различным формам обучения?		
	- количество мест по каждой специальности (профессии) по договорам об оказании платных образовательных услуг, в том числе по различным формам обучения?		
	- правила подачи и рассмотрения апелляций по результатам вступительных испытаний?		
	- информацию о наличии общежития и количестве мест в общежитиях, выделяемых для иногородних поступающих?		
	- образец договора об оказании платных образовательных услуг?		
11.	Разместила ли приемная комиссия на информационном стенде до начала приема документов следующую информацию: а) не позднее 1 марта: - правила приема в организацию?		
	- условия приема на обучение по договорам об оказании платных образовательных услуг?		
	- перечень специальностей (профессий), по которым организация объявляет прием в соответствии с лицензией на осуществление образовательной деятельности (с указанием форм обучения (очная, очно-заочная, заочная)?		
	- требования к уровню образования, которое необходимо для поступления (основное общее или среднее общее образование)?		
	- перечень вступительных испытаний?		
	- информацию о формах проведения вступительных испытаний?		



	- особенности проведения вступительных испытаний для инвалидов и лиц с ограниченными возможностями здоровья?		
	- информацию о необходимости (отсутствии необходимости) прохождения поступающими обязательного предварительного медицинского осмотра (обследования); в случае необходимости прохождения указанного осмотра - с указанием перечня врачей-специалистов, перечня лабораторных и функциональных исследований, перечня общих и дополнительных медицинских противопоказаний?		
	б) не позднее 1 июня: - общее количество мест для приема по каждой специальности (профессии), в том числе по различным формам обучения?		
	- количество мест, финансируемых за счет бюджетных ассигнований федерального бюджета, бюджетов субъектов Российской Федерации, местных бюджетов по каждой специальности (профессии), в том числе по различным формам обучения?		
	- количество мест по каждой специальности (профессии) по договорам об оказании платных образовательных услуг, в том числе по различным формам обучения?		
	- правила подачи и рассмотрения апелляций по результатам вступительных испытаний?		
	- информацию о наличии общежития и количестве мест в общежитиях, выделяемых для иногородних поступающих?		
	- образец договора об оказании платных образовательных услуг?		
12.	Размещает ли приемная комиссия в период приема ежедневно документы и сведения о количестве поданных заявлений по каждой специальности (профессии) с указанием форм обучения (очная, очно-заочная, заочная): - на официальном сайте организации?		
	- на информационном стенде (приемной комиссии)?		
13.	Обеспечивает ли приемная комиссия организации для ответов на обращения, связанные с приемом в организацию: - функционирование специальных телефонных линий?		
	- функционирование раздела на официальном сайте организации?		
14.	Организация соблюдает требование о запрете взимания платы с поступающих при подаче документов, указанных в <a href="#">пункте 21</a> Порядка приема N 457?		
15.	Заводится ли организацией на каждого поступающего личное дело, в котором хранятся все сданные документы (копии документов)?		

16.	Оформляется ли организацией вступительное испытание, проводимое в устной форме, протоколом, в котором должны фиксироваться вопросы к поступающему и комментарии экзаменаторов?		
17.	<p>Обеспечивается ли при проведении вступительных испытаний соблюдение следующих требований:</p> <ul style="list-style-type: none"> <li>- вступительные испытания проводятся для инвалидов и лиц с ограниченными возможностями здоровья в одной аудитории совместно с поступающими, не имеющими ограниченных возможностей здоровья, если это не создает трудностей для поступающих при сдаче вступительного испытания?</li> <li>- обеспечивается ли при проведении вступительных испытаний присутствие ассистента из числа работников организации или привлеченных лиц, оказывающего поступающим необходимую техническую помощь с учетом их индивидуальных особенностей (занять рабочее место, передвигаться, прочесть и оформить задание, общаться с экзаменатором)?</li> <li>- предоставляется ли поступающим в печатном виде инструкция о порядке проведения вступительных испытаний?</li> <li>- поступающие с учетом их индивидуальных особенностей могут в процессе сдачи вступительного испытания пользоваться необходимыми им техническими средствами?</li> <li>- обеспечивают ли материально-технические условия возможность беспрепятственного доступа поступающих в аудитории, туалетные и другие помещения, а также их пребывания в указанных помещениях (наличие пандусов, поручней, расширенных дверных проемов, лифтов, при отсутствии лифтов аудитория должна располагаться на первом этаже; наличие специальных кресел и других приспособлений)?</li> </ul>		
18.	<p>Обеспечивается ли соблюдение следующих требований в зависимости от категорий поступающих с ограниченными возможностями здоровья:</p> <p>а) для слепых:</p> <ul style="list-style-type: none"> <li>- задания для выполнения на вступительном испытании, а также инструкция о порядке проведения вступительных испытаний оформлены ли рельефно-точечным шрифтом Брайля или в виде электронного документа, доступного с помощью компьютера со специализированным программным обеспечением для слепых, или зачитываются ассистентом?</li> <li>- выполняются ли письменные задания на бумаге рельефно-точечным шрифтом Брайля или на компьютере со специализированным программным обеспечением для слепых или надиктовываются ассистенту?</li> <li>- предоставляется ли при необходимости поступающим для выполнения задания комплект письменных принадлежностей и бумага для письма рельефно-точечным шрифтом Брайля, компьютер со специализированным программным обеспечением для слепых?</li> </ul> <p>б) для слабовидящих:</p> <ul style="list-style-type: none"> <li>- обеспечивается ли индивидуальное равномерное освещение не менее 300 люкс?</li> </ul>		

	- предоставляется ли при необходимости поступающим для выполнения задания увеличивающее устройство?		
	- задания для выполнения, а также инструкция о порядке проведения вступительных испытаний оформлены увеличенным шрифтом?		
	в) для глухих и слабослышащих: имеется ли звукоусиливающая аппаратура коллективного пользования, и предоставляется ли при необходимости глухим и слабослышащим поступающим звукоусиливающая аппаратура индивидуального пользования?		
	г) для лиц с тяжелыми нарушениями речи, глухих, слабослышащих обеспечивается ли проведение всех вступительных испытаний по желанию таких поступающих в письменной форме?		
	д) для лиц с нарушениями опорно-двигательного аппарата (тяжелыми нарушениями двигательных функций верхних конечностей или отсутствием верхних конечностей): - выполняются ли письменные задания на компьютере со специализированным программным обеспечением или надиктовываются ассистенту?		
	- обеспечивается ли проведение всех вступительных испытаний по желанию поступающих в устной форме?		
19.	Обеспечивает ли приемная комиссия прием письменного заявления о нарушении, по мнению поступающего, установленного порядка проведения испытания и (или) несогласии с его результатами (далее - апелляция) в течение всего рабочего дня, следующего за днем объявления результата вступительного испытания?		
20.	Установлен ли организацией порядок ознакомления поступающего с работой, выполненной в ходе вступительного испытания?		
21.	Проводится ли организацией рассмотрение апелляций не позднее следующего дня после дня ознакомления с работами, выполненными в ходе вступительных испытаний?		
22.	Выносятся ли после рассмотрения апелляции решение апелляционной комиссии об оценке по вступительному испытанию?		
23.	Доводится ли оформленное протоколом решение апелляционной комиссии до сведения поступающего (под роспись)?		
24.	По истечении сроков представления оригиналов документов об образовании и (или) документов об образовании и о квалификации издается ли приказ о зачислении лиц на обучение в организацию с приложением пофамильного перечня указанных лиц?		

25.	Размещается ли приказ с приложением на следующий рабочий день после издания: - на информационном стенде приемной комиссии?		
	- на официальном сайте организации?		
26.	При приеме на обучение по образовательным программам учитывается ли организацией: - наличие статуса победителя или призера в олимпиадах и иных интеллектуальных и (или) творческих конкурсах, мероприятиях, направленных на развитие интеллектуальных и творческих способностей, способностей к занятиям физической культурой и спортом, интереса к научной (научно-исследовательской), инженерно-технической, изобретательской, творческой, физкультурно-спортивной деятельности, а также на пропаганду научных знаний, творческих и спортивных достижений, в соответствии с <a href="#">постановлением</a> Правительства Российской Федерации от 17 ноября 2015 г. N 1239 "Об утверждении Правил выявления детей, проявивших выдающиеся способности, сопровождения и мониторинга их дальнейшего развития"? <2>		
	- наличие у поступающего статуса победителя или призера чемпионата по профессиональному мастерству среди инвалидов и лиц с ограниченными возможностями здоровья "Абилимпикс"?		
	- наличие у поступающего статуса победителя или призера чемпионата профессионального мастерства, проводимого автономной некоммерческой организацией "Агентство развития профессионального мастерства (Ворлдскиллс Россия)" или международной организацией "Ворлдскиллс Интернешнл WorldSkills International", или международной организацией "Ворлдскиллс Европа (WorldSkills Europe)"?		
	- наличие у поступающего статуса чемпиона или призера Олимпийских игр, Паралимпийских игр и Сурдлимпийских игр, чемпиона мира, чемпиона Европы, лица, занявшего первое место на первенстве мира, первенстве Европы по видам спорта, включенным в программы Олимпийских игр, Паралимпийских игр и Сурдлимпийских игр?		
	- наличие у поступающего статуса чемпиона мира, чемпиона Европы, лица, занявшего первое место на первенстве мира, первенстве Европы по видам спорта, не включенным в программы Олимпийских игр, Паралимпийских игр и Сурдлимпийских игр?		
27.	Установлен ли организацией порядок учета результатов индивидуальных достижений и договора о целевом обучении в правилах приема?		

**Экспертный лист,  
используемый при осуществлении внутреннего контроля в части выполнения аккредитационных показателей по образовательным программам начального общего и основного общего образования**

№ п/п	Критерии	Показатели	Баллы
1.	Соответствие структуры и содержания образовательных программ начального/основного общего образования требованиям, установленным федеральным государственным образовательным стандартом	Соответствует	10
		Не соответствует	0
2.	Соответствие планируемых результатов освоения образовательных программ начального/основного общего образования требованиям, установленным федеральным государственным образовательным стандартом	Соответствует	10
		Не соответствует	0
3.	Наличие цифровых (электронных) библиотек, обеспечивающих доступ к профессиональным базам данных, информационным справочным и поисковым системам, а также иным информационным ресурсам	Имеется	5
		Не имеется	0
4.	Сведения об участии обучающихся в оценочных мероприятиях, проведенных в рамках мониторинга системы образования	Принимали участие	10
		Не принимали участие	0
		Не соответствует	0
5.	Доля педагогических работников, прошедших повышение квалификации по профилю преподаваемого предмета, за последние 3 года в общем числе педагогических работников, участвующих в реализации образовательных программ начального/основного общего образования	90% и более	10
		70% - 89%	5
		Менее 70%	0
6.	Обеспеченность каждого обучающегося учебником из федерального перечня учебников по каждому учебному предмету	С контингентом - 100%	10
		С контингентом - менее 100%	0
		Без контингента - 75% и более от проектной	10

		мощности организации	
		Без контингента - менее 75% от проектной мощности организации	0
7.	Сведения о результатах оценки качества подготовки обучающихся, участвующих в оценочных процедурах, преодолевших минимальный порог (60% правильных ответов), полученных в ходе оценивания достижения ими результатов обучения, по федеральным оценочным материалам	70% и более	10
8.	Доля педагогических работников, имеющих первую или высшую квалификационные категории, участвующих в реализации образовательных программ начального общего образования (не применяется при отсутствии контингента обучающихся)	50% и более	10
		20% - 49%	5
		Менее 20%	0

**Экспертный лист,  
используемый при осуществлении внутреннего контроля в части выполнения аккредитационных показателей по образовательным программам среднего профессионального образования**

№ п/п	Критерии	Показатели	Баллы
1.	Доля работников (в приведенных к целочисленным значениям ставок) из числа руководителей и (или) работников организаций, деятельность которых связана с направленностью (профилем) реализуемой образовательной программы (имеющих стаж работы в данной профессиональной области), в общем числе работников, реализующих образовательную программу	Более или равна 25%	10
		Менее 25%	0
2.	Наличие электронной информационно-образовательной среды	Имеется	5
		Не имеется	0
3.	Наличие внутренней системы оценки качества образования	Имеется	10
		Не имеется	0
4.	Доля выпускников, трудоустроившихся в течение календарного года, следующего за годом выпуска, в общей численности выпускников образовательной организации	51% и более	20
		31% - 50%	10
		Менее 31%	0
5.	Сведения об участии обучающихся в оценочных процедурах, проведенных в рамках мониторинга системы образования	Принимали участие	10
		Не принимали участие	0
		Не имеется	0

**Экспертный лист,**

**используемый при осуществлении внутреннего контроля в части требований к рабочей программе воспитания**

**1. ОБЩАЯ ОЦЕНКА РАБОЧЕЙ ПРОГРАММЫ ВОСПИТАНИЯ**

<b>№ п/п</b>	<b>Критерии оценки</b>	<b>Оценка в баллах (0-2)<sup>1</sup></b>	<b>Примечание</b>
	Программа соответствует основным положениям федерального закона «Об образовании в Российской Федерации» №273-ФЗ, приоритетным направлениям развития воспитания в РФ и указывает на действующие нормативные документы, на основании которых она разработана и реализуется.	2	
	Программа содержит все разделы, указанные в ФГОС (проект новых ФГОС), примерной программе воспитания: а) описание особенностей воспитательного процесса, б) цель и задачи воспитания обучающихся; в) виды, содержание и формы совместной деятельности, разделы представлены в полном объеме.	2	
	Своеобразие, уникальность воспитательной деятельности, представленной в Программе, соответствие воспитания условиям функционирования колледжа.	2	
	Целостность Программы, взаимосвязанность разделов Программы.	2	
	Содержательность Программы: раскрыто содержание воспитания, отражен воспитывающий характер ключевых событий, видов и форм деятельности.	2	
	Технологичность Программы: система воспитания, представленная в программе, позволяет преодолеть имеющиеся проблемы, входящие в программу модули, виды и формы деятельности оптимальны для решения цели и задач воспитания.	1	
	Учет возрастных и индивидуальных особенностей обучающихся, их потребностей и интересов, ориентированность программы на все уровни образования и их взаимосвязь.	2	
	Реалистичность Программы, достижимость результатов Программы.	2	
	Перспективность программы: содержание программы длительное время будет сохранять свою актуальность.	2	
	Культура оформления документа.	2	
	<b>ВСЕГО БАЛЛОВ ПО БЛОКУ (0-20)</b>	<b>19</b>	

**2. ОЦЕНКА РАЗДЕЛОВ И МОДУЛЕЙ РАБОЧЕЙ ПРОГРАММЫ ВОСПИТАНИЯ**

<b>№ п/п</b>	<b>Критерии оценки</b>	<b>Оценка в баллах (0-2)*</b>	<b>Примечание</b>
<b>Раздел 1 «Особенности организуемого в колледже воспитательного процесса»</b>			
1.1.	Представлены сведения о специфике расположения колледжа, особенностях ее социального окружения, истории колледжа как воспитательной организации и культурного центра	1	
1.2.	Представлены сведения об особенностях контингента обучающихся. Анализ источников положительного или отрицательного влияния на обучающихся.	0	
1.3.	Представлены сведения об оригинальных воспитательных находках колледжа, используемых ею эффективных	2	

<sup>1</sup> **0** – не выражен, **1** – выражен не в полной мере, **2** – представлен в полном объеме.



№ п/п	Критерии оценки	Оценка в баллах (0-2)*	Примечание
<b>Раздел 1 «Особенности организуемого в колледже воспитательного процесса»</b>			
	технологиях и формах воспитательной деятельности. Дана характеристика важных для колледжа принципов и традиций воспитания.		
1.4.	Представлены сведения о значимых партнёрах колледжа. Описание системы работы (механизма) по включению всех участников образовательного процесса (дети, педагоги, родители) и социальных партнёров в реализации программы	1	
1.5.	Аналитичность раздела, выявление проблем и возможностей в области воспитания, обоснованность выводов.	0	
	<b>ВСЕГО БАЛЛОВ ПО БЛОКУ (0-10)</b>	<b>4</b>	

№ п/п	Критерии оценки	Оценка в баллах (0-2)*	Примечание
<b>Раздел 2 «Цель и задачи воспитания»</b>			
2.1.	Формулировки цели, целевых приоритетов и задач соответствуют федеральному законодательству, примерной программе воспитания, либо изменены корректно	2	
2.2.	Целевые приоритеты, отражающие ожидаемые результаты программы, сформулированы относительно каждого уровня образования в соответствии с ФГОС	2	
2.3.	Перечень задач является достаточным и обеспечивает достижение целевых приоритетов программы	2	
2.4.	Рабочая программа имеет педагогический замысел (ключевую идею), который соответствует возрастным особенностям обучающихся на всех ступенях образования	2	
2.5.	Педагогический замысел (ключевая идея) содержит описание приемов и форм стимулирования образовательных результатов и иных достижений обучающихся, отражен в содержании инвариантных и вариативных модулей.	1	
	<b>ВСЕГО БАЛЛОВ ПО БЛОКУ (0-10)</b>	<b>9</b>	

№ п/п	Критерии оценки	Оценка в баллах (0-2)*	Примечание
<b>Раздел 3 «Виды, формы и содержание деятельности»</b>			
<b>Вариант а) оцениваем по отдельности каждый модуль Программы</b>			
<b>Вариант б) оцениваем совокупность модулей Программы, особенности отдельных модулей, требующие доработки отмечаем в комментариях с обязательным указанием наименования модуля.</b>			
3.1.	Описание модулей включает в себя представление содержания воспитания (для чего делаем? на что ориентирована деятельность?), видов деятельности (что делаем?) и форм деятельности (как делаем?).	1	
3.2.	Описание модулей носит уникальный характер, отражает своеобразие воспитательной деятельности, не является копией текста Примерной программы	1	
3.3.	Текст модулей лаконичен, не содержит ненужные, запутывающие элементы (актуальность, цель и задачи работы по этому модулю, элементы рабочих планов и сценариев мероприятий)	2	
3.4.	Текст модулей имеет программный характер, описываются те элементы, которые функционируют ежегодно, исключены «одноразовые» мероприятия, отмечается оптимальность отбора видов и форм деятельности	2	

№ п/п	Критерии оценки	Оценка в баллах (0-2)*	Примечание
<b>Раздел 3 «Виды, формы и содержание деятельности»</b>			
<b>Вариант а) оцениваем по отдельности каждый модуль Программы</b>			
<b>Вариант б) оцениваем совокупность модулей Программы, особенности отдельных модулей, требующие доработки отмечаем в комментариях с обязательным указанием наименования модуля.</b>			
3.5.	В предлагаемых модулях отражено системное взаимодействие всех субъектов воспитания, включенность социальных партнеров, родительской общественности, детей, использование ресурсов воспитательной среды.	1	
<b>ВСЕГО БАЛЛОВ ПО БЛОКУ (0-10)</b>		<b>7</b>	

№ п/п	Критерии оценки	Оценка в баллах (0-2)*	Примечание
<b>Раздел 4 «Основные направления самоанализа воспитательной работы»</b>			
4.1.	Охарактеризованы основные направления проведения самоанализа воспитательной работы в течение года, перечень направлений актуален и достаточен.	0	
4.2.	Названы критерии, по которым осуществляется самоанализ воспитательной работы, критерии отвечают цели, целевым приоритетам и задачам Программы	2	
4.3.	Названы методы и методики, на основании данных которых осуществляется самоанализ, предложенный диагностический инструментарий адекватен (возможно, имеется циклограмма проведения диагностики)	2	
4.4.	Указано, в каких формах представляются заключения о состоянии воспитательной работы и каким образом они используются в дальнейшей практике	1	
4.5.	Анализ воспитательной работы имеет открытый характер, включает внешнее оценивание воспитания со стороны участников образовательного процесса (детей, родителей, общественности) и внутреннее оценивание со стороны организаторов воспитательной деятельности (администрации, педагогов, иных специалистов).	1	
<b>ВСЕГО БАЛЛОВ ПО БЛОКУ (0-10)</b>		<b>6</b>	

#### **ВЫВОДЫ И ПРЕДЛОЖЕНИЯ ПО УСОВЕРШЕНСТВОВАНИЮ ТЕКСТА РАБОЧЕЙ ПРОГРАММЫ ВОСПИТАНИЯ:**

укажите, какие изменения необходимо/рекомендовано внести в программу; какие разделы, на ваш взгляд, представлены избыточно; какие вопросы не нашли отражение в программе, но их, по вашему мнению, обязательно нужно осветить и др.).

**Экспертный лист,**

**используемый при осуществлении внутреннего контроля в части выполнения требований к документации о проведении ГИА по программам среднего профессионального образования**

<b>Проверяемые документы</b>	<b>Критерии</b>	<b>Заключение, замечания</b>
Приказ о назначении председателя ГИА (копия)	Наличие	
Протокол Педагогического Совета Об утверждении программ ГИА, оценочных средств (копия)	Наличие	
Приказ О введении в действие программ ГИА, оценочных средств (копия)	Наличие	
Программа ГИА	1) Соблюдение требований к структуре программы 2) Соответствие содержания программы приказам 3) Соответствие видов государственной итоговой аттестации, объемов времени требованиям ФГОС	
ФОС ГИА	1) Актуальность реквизитов протокола ПЦК, протокола педагогического совета, приказа 2) Соответствие видов государственной итоговой аттестации, объемов времени требованиям ФГОС 3) Соблюдение требований к структуре ФОС 4) Соответствие содержания ФОС программе ГИА	
Экспертное заключение на ФОС ГИА (копия)	Наличие	
Приказы о закреплении, изменении тем ВКР (копии)	Наличие	
Приказ о проведении	Наличие	
Приказ о допуске к ГИА (копия)	Наличие	
Протокол заседания ГЭК (копия)	Наличие	
Ведомости ГИА (копия)	Наличие	
Отчет председателя ГЭК (копия)	Наличие	

Приказ о присвоении квалификации (копия)	Наличие	
Приказ об окончании обучения (копия)	Наличие	

**Экспертный лист,  
используемый при осуществлении внутреннего контроля в части выполнения требований к документации учебной и производственной практики  
по программам среднего профессионального образования**

<b>Проверяемые документы</b>	<b>Критерии</b>	<b>Наличие <i>Да/нет</i></b>	<b>Замечания. Заключение</b>
Программа производственной практики	Наличие программы практики		
	Наличие согласования с работодателем.		
	Соответствие ОК, ПК ФГОС		
ФОС производственной практики	Наличие ФОС практики		
	Наличие согласования с работодателем.		
	Соответствие ОК, ПК ФГОС		
Программа учебной практики	Наличие программы практики		
	Наличие согласования с работодателем (при проведении практики в организации)		
	Соответствие ОК, ПК ФГОС		
ФОС учебной практики	Наличие ФОС практики		
	Наличие согласования с работодателем(при проведении практики в организации).		
	Соответствие ОК, ПК ФГОС		

Методические рекомендации по организации самостоятельной работы обучающихся (если установлено количество часов на самостоятельную работу учебным планом).	Наличие		
	Соответствие общего кол-ва часов учебному плану		
Договоры на прохождение практики с организациями.	Наличие		
Приказы о направлении на практику.	Наличие		
	Соответствие договорам		
<b>Отчетные документы прохождении практики (по каждому виду практики)</b>			
Задание на практику	Наличие на каждого выпускника		
Аттестационный лист отчет	Наличие на каждого выпускника		
	Заверение организацией		
Характеристика	Наличие на каждого выпускника		
	Заверение организацией		
Дневник практики	Наличие на каждого выпускника		
Приложения к дневнику практики обучающийся	Наличие на каждого выпускника		
Отчет	Наличие на каждого ученика		

**Экспертный лист,  
используемый при осуществлении внутреннего контроля в части выполнения требований к документации экзаменов по профессиональным модулям  
по программам среднего профессионального образования**

Проверяемые документы	Критерии	Заключение, замечания
ФОС по профессиональным модулям (на каждый ПМ)	1) Актуальность реквизитов протокола ПЦК, протокола педагогического совета, приказа 2) Соблюдение требований к структуре ФОС 3) Соответствие содержания требованиям ФГОС	
Экспертные заключения на ФОС экзаменов по профессиональным модулям очно (копии)	Наличие	
Карта уровней сформированности компетенций	Наличие	
Копии приказов о проведении экзаменов (квалификационных)	Наличие	
Копии зачетных/экзаменационных ведомостей с промежуточных аттестаций, завершающих обучение по МДК/прохождение практики (входящих в соответствующий ПМ) <u>или</u> оригинал сводной ведомости соответствующих оценок, заверенная учебной частью.	Наличие  Соответствие учебному плану	
Ведомости экзаменов по профессиональным модулям (оригиналы)	Наличие  Верность заполнения	
Портфолио (на каждого выпускника)	Наличие портфолио  Наличие копий аттестационного листа, характеристики и отчета с практики в рамках соответствующего профессионального модуля  Соответствие содержания портфолио определенному ФОС	

**Экспертный лист,  
используемый при осуществлении внутреннего контроля в части выполнения требований к расписанию групповых занятий**

<b>Проверяемые документы</b>	<b>Критерии</b>	<b>Заключение, замечания</b>
Соответствие недельной нагрузки по каждой дисциплине/разделу МДК/практике учебному плану (развернутому)	Соответствие	
Соответствие наименования индексов дисциплин/МДУ/практик учебному плану	Соответствие	
Соответствие наименований/аббревиатур учебных дисциплин/разделов МДК/практик положению о расписании	Соответствие	
Соответствие СанПИНу по равномерному распределению часов на учебную неделю		



**Экспертный лист,**

**используемый при осуществлении внутреннего контроля в части выполнения требований к условиям реализации основных образовательных программ**

Критерии оценки	Показатели оценки	Примечания
Наличие ООП по всем уровням образования и специальностям, реализуемым в колледже	Все программы разработаны -10 Не все программы разработаны -0	
Соответствие структуры и содержания ООП колледжа структуре примерных образовательных программ.	Соответствует -10 Не соответствует -0	
Соответствие соотношения обязательной и вариативных частей требованиям ФГОС	Соответствует -10 Не соответствует -0	
Соответствие планируемых результатов освоения ООП требованиям, установленным ФГОС	Соответствует -10 Не соответствует -0	
Наличие в составе ООП учебного плана и его соответствие количественным показателям (объем ООП, установленное количество зачетов и экзаменов).	Соответствует -10 Отсутствует/не соответствует -0	
Наличие в составе ООП календарного учебного графика и его соответствие количественным показателям (сроки реализации ООП)	Соответствует -10 Отсутствует/не соответствует -0	
Наличие в составе образовательных программ программ ГИА и фонда оценочных средств ГИА. Соответствие их содержания требованиям ФГОС, законодательству.	Соответствует -10 Отсутствует/не соответствует -0	
Наличие в составе ООП программы воспитания и соответствие её структуры и содержания примерной программе воспитания.	Соответствует -10 Отсутствует/не соответствует -0	
Наличие в составе ООП учебной документации: рабочих программ, оценочных средств, методических материалов по учебным предметам, курсам, дисциплинам (модулям), практикам?	Процентное отношение количества учебных предметов, курсов, дисциплин (модулей), практик в составе ООП, обеспеченных наличием учебной документации к общему количеству учебных предметов, курсов, дисциплин (модулей), практик в учебном плане 0-100%*0,1	
Соответствие рабочих программ, требованиям ФГОС, примерным, федеральным учебным программам по предметам, дисциплинам.	Соответствует -10 Отсутствует/не соответствует -0	
Соответствие содержания основных образовательных программ потребностям	Наличие заключений работодателей на ООП,	

Критерии оценки	Показатели оценки	Примечания
регионального рынка труда и работодателей, особенностям развития культуры, науки, экономики, техники, технологий и социальной сферы	ФОС ГИА, ФОС экзаменов по профессиональным модулям, программы производственной практики и ФОС производственной практики по всем специальностям -10 Отсутствие отдельных заключений -0	
Соответствие содержания дополнительных образовательных программ запросам обучающихся и родителей несовершеннолетних обучающихся (законных представителей), заявленному направлению, формам и методам оценки планируемых результатов	Соответствует -10 Отсутствует/не соответствует -0	Все запросы учтены

Параметры оценки	Показатели оценки	Заклучения, примечания
<p><u>Соблюдение требований к порядку организации образовательной деятельности</u> условий приема (требование законодательства, выполнение контрольных цифр приема, наличие конкурсной ситуации), перевода граждан на образовательную программу; условий реализации учебной и производственной практики; соблюдения прав обучающихся по образовательной программе СПО на формирование своей индивидуальной образовательной траектории, на перезачет дисциплин и профессиональных модулей;</p>	<p>Требования соблюдены в полном объеме -10 Требования не соблюдены - 0 Выполнение контрольных цифр приема 0-100% Наличие конкурсной ситуации по каждой специальности Да – 10 Нет -0</p>	
<p><u>Материально-техническое обеспечение:</u> соответствие аудиторного фонда, вспомогательных помещений оборудованию требованиям ФГОС; соответствие информационно-методического, программного обеспечения, включая средства ИКТ, требованиям ФГОС; законодательству; соответствие санитарно-гигиенических и эстетических условий требованиям ФГОС и САНПиН.</p>	<p>Требования ФГОС законодательства соблюдены, -10 Требования не соблюдены - 0</p>	
<p><u>Кадровое обеспечение:</u> укомплектованность педагогическими, руководящими кадрами, учебно-вспомогательным персоналом согласно штатному расписанию; уровень образования и квалификации педагогического состава; опыт деятельности в организациях соответствующей профессиональной сферы является обязательным для преподавателей, отвечающих за освоение обучающимися профессионального учебного цикла; профессиональная компетентность педагогов, результативность профессиональной деятельности педагогов; непрерывность профессионально-личностного развития педагогических работников, повышение квалификации педагогов; участие в профессиональных конкурсах, конференциях, семинарах различного уровня, публикация статей и научно-методических разработок в различных, в том числе и электронных изданиях; наличие публикаций методического характера, материалов с обобщением опыта работы лучших педагогических работников; доля преподавателей, имеющих ученые степени, награды, почетные звания, знаки отличия;</p>	<p>Укомплектованность кадрами 0-100% Доля в процентном отношении педагогических кадров, имеющих высшую и первую категорию 0-100% Своевременность повышения квалификации педагогическими работниками в процентном отношении – 0-100% Соответствие уровня образования преподавателей, реализующих профессиональный цикл, требованиям ФГОС Соответствует -10 Не соответствует – 0 Участие педагогических работников в конкурсах, конференциях и т.п. профессионального мастерства в процентном отношении -0-100% Публикаций, распространение педагогического опыта в процентном отношении 0-100% обучения - 0-100% доля преподавателей, имеющих ученые</p>	

Параметры оценки	Показатели оценки	Заключения, примечания
	степени, награды, почетные звания, знаки отличия -0-100%	
<p><u>Учебно-методическое обеспечение:</u>  наличия электронной информационно-образовательной среды (электронный учет и фиксация результатов обучения; наличие ЭБС); обеспечение учебного процесса учебно-методической литературой в соответствии с ПООП, ФПУ и требованиями ФГОС; обеспечение учебного процесса техническими средствами обучения; обеспечение учебного процесса фондом оценочных средств и методических рекомендаций по организации самостоятельной работы обучающихся; обеспечение учебного процесса рабочими программами дисциплин, предметов, курсов, практик; методическое сопровождение обучения лиц с ОВЗ (наличие адаптивных образовательных программ); использование и совершенствование образовательных технологий, в т. ч. дистанционных.</p>	<p>Наличия электронной информационно-образовательной среды -10  Отсутствие -0  Соблюдение требований ФГОС по обеспечению учебно-методической литературой - 10  Не соблюдение -0  Обеспечение учебных кабинетов техническими средствами обучения (компьютер + экран для воспроизведения или интерактивная доска) в процентном отношении -0-100%  Наличие методических рекомендаций по сопровождению самостоятельной работы обучающихся, оценочных средств, рабочих программ по предметам, дисциплинам (модулям), практикам учебного плана 0-100%  Наличие разработок уроков с использованием активных и интерактивных методов обучения, дистанционного 0-100%  Наличие условий для организации обучения лиц с ОВЗ -10  Отсутствие -0</p>	
<p><u>Психолого-педагогическое обеспечение:</u> удовлетворенность психолого-педагогическим сопровождением образовательного процесса; удовлетворенность мероприятиями, помогающими выявлять и развивать обучающимся свои интересы, способности, таланты (конкурсы, соревнования, олимпиады, конференции и т.п.); удовлетворенность досуговыми мероприятиями в колледже и классе; удовлетворенность воспитательными мероприятиями (концерты, праздники, игровые программы и т.п.); удовлетворенность дополнительным образованием и внеурочной деятельностью (кружки, факультативы, секции и студии и т.п.); удовлетворенность психологическим климатом в классе (группе), степенью комфорта пребывания обучающихся в классном коллективе (группе); удовлетворенность отношением педагогов к обучающимся.</p>	<p>Удовлетворенность участников образовательного процесса организацией образовательного процесса 0-100%  Удовлетворенность участников образовательного процесса организацией воспитательного процесса, досуговыми мероприятиями, социо –культурной деятельностью 0-100%  Удовлетворенность участников образовательного процесса дополнительным</p>	

Параметры оценки	Показатели оценки	Заключения, примечания
	<p>образованием 0-100%</p> <p>Удовлетворенность психологическим климатом в классе (группе), степенью комфорта пребывания обучающихся в классном коллективе (группе) 0-100%</p> <p>Удовлетворенность условиями пребывания обучающихся в колледже (питание, гигиенические и бытовые условия) -0-100%</p> <p>Удовлетворенность отношением педагогов к обучающимся – 0-100%</p>	
<p><u>Качество медицинского сопровождения и общественного питания:</u> предоставление горячего завтрака/обеда обучающимся 1 смены, обеда обучающимся 2 смены; соблюдение требований к продолжительности перемены для приема пищи; обеспечение льготных категорий обучающихся дополнительным питанием; наличие медицинского блока, обеспеченного необходимыми медицинскими препаратами; оказанием медицинского помощи работником, имеющим соответствующие медицинское образование; организация и проведение плановых медицинских осмотров обучающихся и работников колледжа; организация и проведение прививочных мероприятий по иммунизации обучающихся и педагогических работников.</p>	<p>Соблюдение требований -10 Не исполнение требований -0</p>	